

УДК 314-053.4-053.5:94(477)“1648/179”

І. О. Сердюк

СТАТЕВИЙ СКЛАД ДИТЯЧОГО НАСЕЛЕННЯ ГЕТЬМАНЩИНИ ЗА ДАНИМИ ГЕНЕРАЛЬНОГО ОПИСУ 1765–1769 рр.

У статті вивчається статева структура населення Гетьманщини XVIII ст. Співвідношення чоловіків і жінок у спільноті є одним із засадничих демографічних показників, а його аналіз є початковим і важливим етапом історико-демографічних студій. У фокусі дослідження перебувають діти – традиційно найменш досліджена вікова когорта, характеристики котрої визначалися передусім природними чинниками. Разом з тим статева структура дитячого населення в селах і полкових містах помітно відрізнялася, а тому цей показник може бути маркером міського способу життя. Основним джерелом дослідження є Генеральний опис Лівобережної України 1765–1769 рр. – перший масовий документ в Гетьманщині фіскального характеру, котрий тотально обліковував населення обох статей починаючи з найменшого віку.

Ключові слова: Генеральний опис, Гетьманщина, демографія, дитинство, населення, стаття.

Демографічна наука емпіричним чи теоретичним шляхом встановила ряд цікавих констант. Одна з них так звана константа “вторинного співвідношення статей”, яка говорить, що за нормальних умов на кожні 100 народжених дівчаток народжується 105-106 хлопчиків. Про це співвідношення (з незначними варіаціями) добре знали вже на початку XIX ст., у тому числі й в Російській імперії. Наприклад, в огляді паризького математичного щорічника на шпальтах журналу “Современник” за 1836 рік читаємо: “Въ заключеніяхъ, извлеченныхъ изъ таблицъ, движенія народонаселенія во Франціи, находится содержаніе новорожденныхъ мужескаго пола къ женскому какъ 17 : 16. Мы не скроемъ отъ нашихъ читателей нашего сомн-нія, чтобы сей плодъ 17-л-тняго наблюденія былъ достаточенъ къ отверженію содержанія новорожденныхъ мужескаго пола къ женскому какъ 21-20, которое не только въ Европ-, но даже и въ Америк-, славный Барон Гумбольтъ нашелъ вездѣ справедливымъ” [1, с. 254].

Деяко більша кількість новонароджених хлопчиків в природі мусить компенсувати їхню порівняно вищу смертність. Чоловічий організм слабший за жіночий, тому серед померлих немовлят трохи більше хлопців, так само, на них доводиться більше нещасних випадків вже у підлітковому віці. Тож вже в дітородному віці встановлюється баланс між статями. Однак остання теза стосується ідеальної спільноти, котра не знає істотних пошестей, усі члени якої живуть на одному місці й не мігрують в пошуках заробітку чи засобів до існування, котра, в свою чергу, не поповнюється прихोдьками. Однак, як ми знаємо, таких спільнот не буває, так само і не буває ідеальних балансів між статями. Перевага чоловіків чи жінок формується під впливом певних чинників, і є наслідком, але разом з тим і опосередкованим маркером певних процесів та явищ, які прагне зафіксувати дослідник. Ці опосередковані дані є особливо важливими для вивчення “безголосих мас”, які інакше не відображені в джерелах, окрім скупих записів з вказівкою імені, віку, статі, соціального статусу. Така “безголосість” зокрема притаманна суспільству Гетьманщини, котре в своїй більшості було неписьменним, а також намагалося уникати контактів із бюрократами. Відтак, представники простолюду зазвичай фіксувалися лише в масових джерелах, як то сповідні розписи, метричні книги, фіскальна документація.

З цього ряду осібно виділяється Генеральний опис Лівобережної України – перепис населення і домогосподарств що проводився у 1765–1769 роках за указом Катерини II. Механізм проведення перепису, масштаби й зміст роблять його унікальним джерелом інформації для вивчення населення Лівобережжя другої половини XVIII ст. 969 книг опису зосереджують відомості про мешканців усіх полків [2, с. 4–5]. На думку вчених, він був найповнішим серед тих, що раніше проводилися в Гетьманщині. Про інформаційний потенціал опису на сьогодні сказано доволі багато [3; 4; 5], зауважу тільки, що для мого дослідження дане джерело цінне тим, що вперше, з поміж матеріалів світського обліку, фіксує й дітей обох статей віком від кількох тижнів.

Матеріали Генерального опису вже використовувалися істориками, зокрема й для вивчення статевої структури. Йдеться у першу чергу про доросле населення на рівні окремого полку чи міста, а також про окремі мікрогрупи, виокремлені за різними ознаками (козаки, міщани, жебраки, вдови та ін.) [6; 7; 8; 9; 10]. Натомість мене цікавить дитяча мікрогрупа, тож необхідно визначитися кого на сторінках цього дослідження дуже до неї зараховано. Свого часу відомий історик Луї Анрі (Louis Henri) для ранньомодерної Франції запропонував вважати дітьми усіх молодших за 15 років. Інший (вже сучасний) класик – Цезаріо Кукльо (Cezary Kuklo) пропонує робити те саме для Центрально-Східної Європи [11, с. 133, 139]. Для українських істориків такий уніфікований підхід уможливує вписування власних локальних досліджень у більш широке тло. Зауважу, що для Гетьманщини це не буде штучним. На думку сучасних українських істориків-демографів суспільним уявленням в Гетьманщині відповідає наступний поділ: дитинство (0–14 років), зрілий вік (15–59 років) і старість (60 років і старші) [7, с. 112]. Саме так розподіляли населення і укладачі основного джерела даного дослідження – Генерального опису Лівобережної України 1765–1769 рр. [12, арк. 535зв.].

Документація Генерального опису нині локалізується в Центральному державному історичному архіві України у м. Київ у фондї №57 й складається з чернеток та чистовиків. Останні оформлені переважно у

вигляді таблиці на звороті кожного аркуша і додатку до неї на лицевій стороні наступного. З лівого боку кожної таблиці записані: номер двору, назва вулиці, далі – окремі графи для будівель: помешкань господарів та наймитів, комор, конюшень, сараїв. У графі “чини та імена” вказувалося прізвище, ім'я власника двору чи глави родини, його соціальна приналежність. Нижче записувалися його дружина і діти – спочатку хлопці, потім – дівчата. Далі переписувалася решта мешканців двору. Зазвичай це були родичі чи наймити. Окремими графами записані вік та стан їхнього здоров'я. В окремих населених пунктах інформація, зазначена вище, викладена у вигляді тексту, а не таблиці.

З усього масиву опису мною опрацьовано дані про понад 25 тисяч мешканців Гетьманщини. При цьому характеристики сільського і міського соціумів будуть аналізуватися окремо, оскільки вони мали певні відмінності, котрі могли стосуватися у тому числі й дитячої вікової когорти. Зауважу, що до мешканців сіл, то я працюю з вибіркою з 13566 осіб, сформованою під час роботи над базою даних для міжнародного проекту MOSAIC [13]. Узагальнення що до міського люду зроблені на основі аналізу записів про 11004 жителів Ніжина, Переяслава і Стародуба – значних полкових центрів, однак з виразно властивою кожному з них специфікою [14; 15; 16; 17].

Отож, спершу розглянемо поділ населення Гетьманщини на великі вікові групи. Результати відповідних підрахунків наведені в *табл. 1*. Віковий розподіл вже з першого погляду підтверджує тезу, що суспільство Гетьманщини було дуже молодим. Діти у ньому складали другу за чисельністю вікову групу з показником 41,5% в селах та 32,7% у містах. Сільські показники дуже наближені до ідеального рівня (40%), визначеного польським демографом Цезарієм Кукльо (Kuklo Cezary), як притаманного природній народжуваності без поширених практик запобігання чи переривання вагітності [11, s. 333]. Як би там не було, але мінімум чотири з десяти мешканців Гетьманщини були дітьми до 14 років. Я говорю “мінімум”, бо є підстави думати, що якась їх частина залишилася поза джерелом унаслідок недообліку.

Загалом серед осіб віком 0–14 років в Генеральному описі зафіксована незначна перевага хлопців. В сільському населенні їх було 50,6% проти 49,4% дівчат, у міському навпаки спостерігаємо трохи більше дівчат (50,4%) проти 49,6% хлопців. Це доволі збалансована статева структура, однак наведені дані є узагальненими, і співвідношення між статями могло істотно змінюватися серед дітей різного віку, тому далі проаналізую цей аспект докладніше. Для більш наочного та уніфікованого вираження такої різниці в історичній демографії використовують коефіцієнти, у першу чергу фемінізації та маскулінізації. Вони вираховуються за схожою схемою і відповідно означають кількість чоловіків на 100 жінок, або навпаки – число жінок на 100 чоловіків. Ці показники є взаємозамінними і дослідники вільні у їх виборі, однак, зазвичай за переваги жінок обирають коефіцієнт фемінізації, чоловіків – маскулінізації. У нашому випадку скористаємося коефіцієнтом маскулінізації.

Цей коефіцієнт вираховується за формулою:

$$K_m = \frac{ч}{ж} \times 100.$$

Таблиця 1.

Статевіковий розподіл населення Гетьманщини

| вік | сільське населення | | | міське населення | | |
|-------------|--------------------|------|------|------------------|------|------|
| | разом | ч | ж | разом | ч | ж |
| 0-14 | 5634 | 2849 | 2785 | 3594 | 1783 | 1811 |
| 15-59 | 7270 | 3762 | 3508 | 6782 | 3350 | 3432 |
| 60 і старші | 662 | 357 | 305 | 632 | 286 | 346 |
| разом | 13566 | 6968 | 6598 | 11008 | 5419 | 5589 |

Використання саме коефіцієнту маскулінізації є для нас зручним з точки зору його співвідношення із “вторинним співвідношенням статей”, про який говорилося на початку статті. Тобто, в ідеальних випадках коефіцієнт маскулінізації має дорівнювати 105-106 для немовлят і трохи менше для старших дітей. Результати підрахунків абсолютної й відносної чисельності дітей різного віку, а також відповідні їм коефіцієнти маскулінізації представлені в таблиці 2.

Загалом для дітей мешканців сіл коефіцієнт маскулінізації дорівнював 102 (що близько для природніх показників), для міських – 98, що може бути результатом впливу міського середовища. У віковому розрізі статеве співвідношення не є сталим. Так, для сільського населення віком 0-4 роки коефіцієнт маскулінізації дорівнює 98, віком 5-9 років – 103, віком 9-14 років 107. Тобто, ми спостерігаємо збільшення відносної чисельності хлопчиків з віком. Натомість міське населення демонструє інші тенденції, для дітей віком 0-4 роки коефіцієнт дорівнює еталону – 105, а далі зменшується до показника 94 (для віку 5-9 років) і дорівнює 96 для вікової групи 9-14 років. Інакше кажучи, серед сільських дітей старшого віку переважали хлопці, а серед міських – дівчата (*див. табл. 2*).

Таблиця 2.

Чисельність дітей в однорічних вікових групах
за даними Генерального опису Лівобережної України

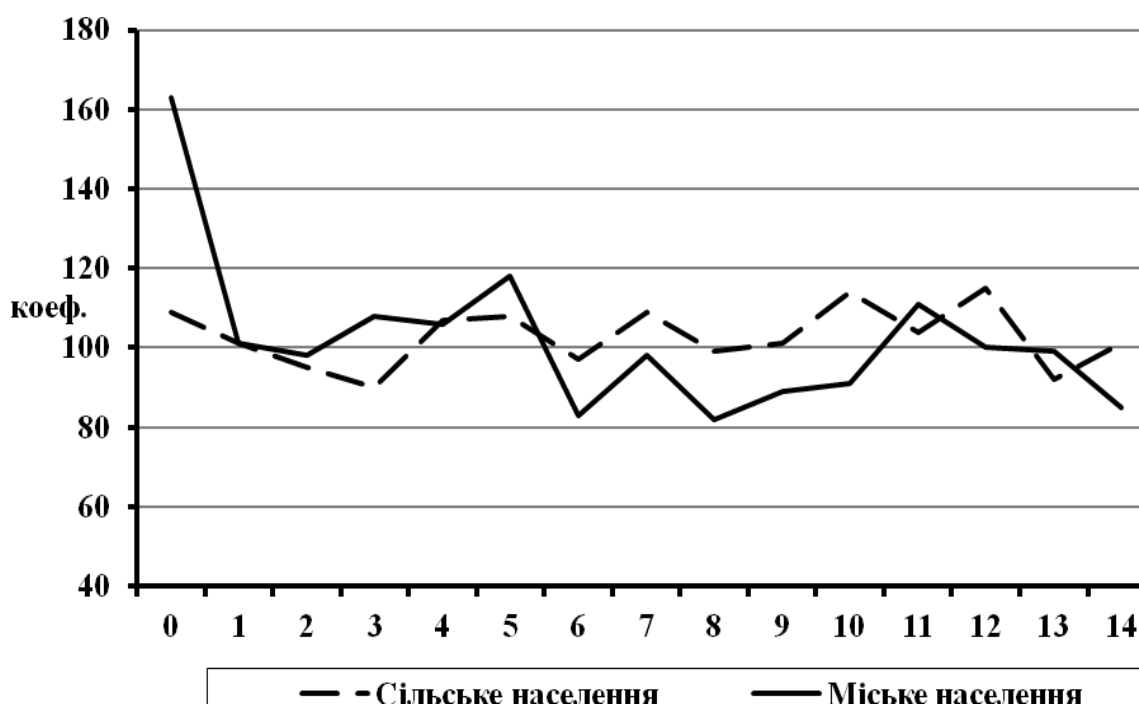
| вік | сільське населення | | | | | | міське населення | | | | | |
|------|--------------------|------|------|------------------|------|-------|------------------|------|------|------------------|------|-------|
| | абс. показники | | | віднозн. показн. | | | абс. показники | | | віднозн. показн. | | |
| | р | ч | ж | ч% | ж% | K_M | р | ч | ж | ч% | ж% | K_M |
| 0 | 23 | 12 | 11 | 52,2 | 47,8 | 109 | 63 | 39 | 24 | 61,9 | 38,1 | 163 |
| 1 | 521 | 262 | 259 | 50,3 | 49,7 | 101 | 317 | 159 | 158 | 50,2 | 49,8 | 101 |
| 2 | 547 | 267 | 280 | 48,8 | 51,2 | 95 | 329 | 163 | 166 | 49,5 | 50,5 | 98 |
| 3 | 474 | 224 | 250 | 47,3 | 52,7 | 90 | 285 | 148 | 137 | 51,9 | 48,1 | 108 |
| 4 | 447 | 231 | 216 | 51,8 | 48,2 | 107 | 293 | 151 | 142 | 51,5 | 48,5 | 106 |
| 0-4 | 2012 | 996 | 1016 | 49,5 | 50,5 | 98 | 1287 | 660 | 627 | 51,3 | 48,7 | 105 |
| 5 | 433 | 225 | 208 | 52 | 48 | 108 | 260 | 141 | 119 | 54,2 | 45,8 | 118 |
| 6 | 420 | 207 | 213 | 49,3 | 50,7 | 97 | 243 | 110 | 133 | 45,3 | 54,7 | 83 |
| 7 | 427 | 223 | 204 | 52,2 | 47,8 | 109 | 222 | 110 | 112 | 49,5 | 50,5 | 98 |
| 8 | 389 | 194 | 195 | 49,9 | 50,1 | 99 | 246 | 111 | 135 | 45,1 | 54,9 | 82 |
| 9 | 302 | 152 | 150 | 50,3 | 49,7 | 101 | 187 | 88 | 99 | 47,1 | 52,9 | 89 |
| 5-9 | 1971 | 1001 | 970 | 50,8 | 49,2 | 103 | 1158 | 560 | 598 | 48,4 | 51,6 | 94 |
| 10 | 520 | 277 | 243 | 53,3 | 46,3 | 114 | 281 | 134 | 147 | 47,7 | 52,3 | 91 |
| 11 | 202 | 103 | 99 | 50,1 | 49,9 | 104 | 158 | 83 | 75 | 52,5 | 47,5 | 111 |
| 12 | 383 | 205 | 178 | 53,5 | 46,5 | 115 | 294 | 147 | 147 | 50 | 50 | 100 |
| 13 | 299 | 143 | 156 | 47,8 | 52,3 | 92 | 209 | 104 | 105 | 49,8 | 50,2 | 99 |
| 14 | 247 | 124 | 123 | 50,2 | 49,8 | 101 | 207 | 95 | 112 | 45,9 | 54,1 | 85 |
| 9-14 | 1651 | 852 | 799 | 51,6 | 48,4 | 107 | 1149 | 563 | 586 | 49 | 51 | 96 |
| 0-14 | 5634 | 2849 | 2785 | 50,6 | 49,4 | 102 | 3594 | 1783 | 1811 | 49,6 | 50,4 | 98 |

Для більш детального пояснення статевої структури проаналізуємо її в однорічних вікових групах. Відповідні коефіцієнти маскулінності представлені у таблиці, для більш наочного сприймання нанесемо їх на графік (див. мал. 1).

Як бачимо, серед дітей до одного року переважали хлопчики. В сільському населенні ця перевага була майже на рівні норми (109), натомість у міському вона доволі істотна – 163. Ця вікова група особлива, оскільки йдеться про найменших, почасти новонароджених дітей, зрозуміло, що їх статеве співвідношення мало б бути найближчим до ідеального (105–106).

Малюнок 1.

Коефіцієнт статевого співвідношення дітей різного віку



Традиційно перевагу хлопчиків серед малолітніх дітей пояснюють недообліком дівчаток, характерним, на думку дослідників, для документації XVIII ст. [18, с. 168]. Однак, саме у даному випадку це пояснення не виглядає достатньо переконливим. Нагадаю, що більша перевага хлопчиків у віці до одного року зафіксована в міському населенні, проте малоімовірно, щоб в селах опис проводився більш ретельно. Причини диспропорції можуть бути й біологічними. Наприклад, за дослідженнями сучасних чеських медиків, константа статевого співвідношення новонароджених може змінюватися під впливом хвороби батьків. Так, у матерів, інфікованих паразитом *Toxoplasma gondii*, імовірність народження хлопчиків зростає удвічі, коефіцієнт маскулітності може досягати 200 [19].

Вважається, також що ймовірність появи хлопчика більша у молодших батьків. Так, в матерів віком 18–20 років співвідношення народжених хлопчиків до дівчаток було 120:100, а матерів віком 38–40 років – 90:100. Так само шанси на народження хлопців вищі при перших вагітностях, з кожними наступними пологами народжується все більше дівчаток [20, с. 28]. Ця біологічна закономірність може бути одним із пояснень їх переваги в міському населенні, адже йому був притаманний порівняно вищий шлюбний вік. Однак це припущення можна буде більш детально перевірити порівнявши вік першого зачаття в селах і містах та визначивши число дітонароджень.

Статеве співвідношення дітей іншого віку теж не є сталим (див. мал. 1). Константа вторинного співвідношення статей встановлюється значною кількістю народжень протягом певного проміжку часу. Імовірно, крива графіку демонструє механізми формування цієї константи, коли сплеск народжень хлопчиків компенсувався аналогічним сплеском народження дівчаток, перевага дівчат 7–9 років компенсувалася такою ж перевагою хлопців 11–12 років. При цьому на графіку все ж, здається, проглядаються певні тенденції. Так, криві коефіцієнту маскулінізації для міського і сільського населення віком 5-10 років демонструють схожі коливання. Такі збільшення/зменшення переваги котроїсь зі статей можуть бути пояснені, наприклад, реакцією на голодні роки. З точки зору демографії чоловічий організм є більш слабким, він гірше пристосовується до несприятливих умов, а тому під час голоду чи епідемії помирає більше хлопчиків. Також, у несприятливих для вагітності умовах, дівчатка мають більше шансів народитися здоровими, оскільки більшість викиднів, мертвонароджень і т.д. стосуються саме плоду чоловічої статі. З іншого боку, природа намагається компенсувати недостачу чоловіків, і у цьому контексті пригадується так званий феномен “військових років”. На жаль, ми маємо дуже мало даних, щоб дослідити цю проблему, вочевидь, це слід робити на прикладі якоїсь локальної території (населеного пункту) добре забезпечених джерелами як про населення так і про його забезпеченість харчами в конкретні роки, наявність/відсутність пошестей тощо.

Зрештою, поглянемо й на завершальні сегменти кривих графіка (див. мал. 1), вони цікаво корелюються із коливаннями чисельності дітей (див. табл. 2). Виходить, що зменшення числа дітей 14-річного віку в селах Гетьманщини було викликано саме зменшенням відсотку хлопців. Натомість у міському населенні ці показники навпаки – вирости. На цьому прикладі ми спостерігаємо вже вплив міграції – ще одного важливого чинника, котрий впливав на статеву структуру.

Вище я оперував узагальненими даними, але потрібно враховувати, що статева структура мікросоціуму кожного окремого населеного пункту могла визначатися й якимось місцевими особливостями. Ми можемо порівняти структуру дитячого населення Ніжина, Переяслава і Стародуба. Усі необхідні для цього підрахунки на основі даних того ж Генерального опису наведені в таблиці (див. табл. 3).

Таблиця 3.

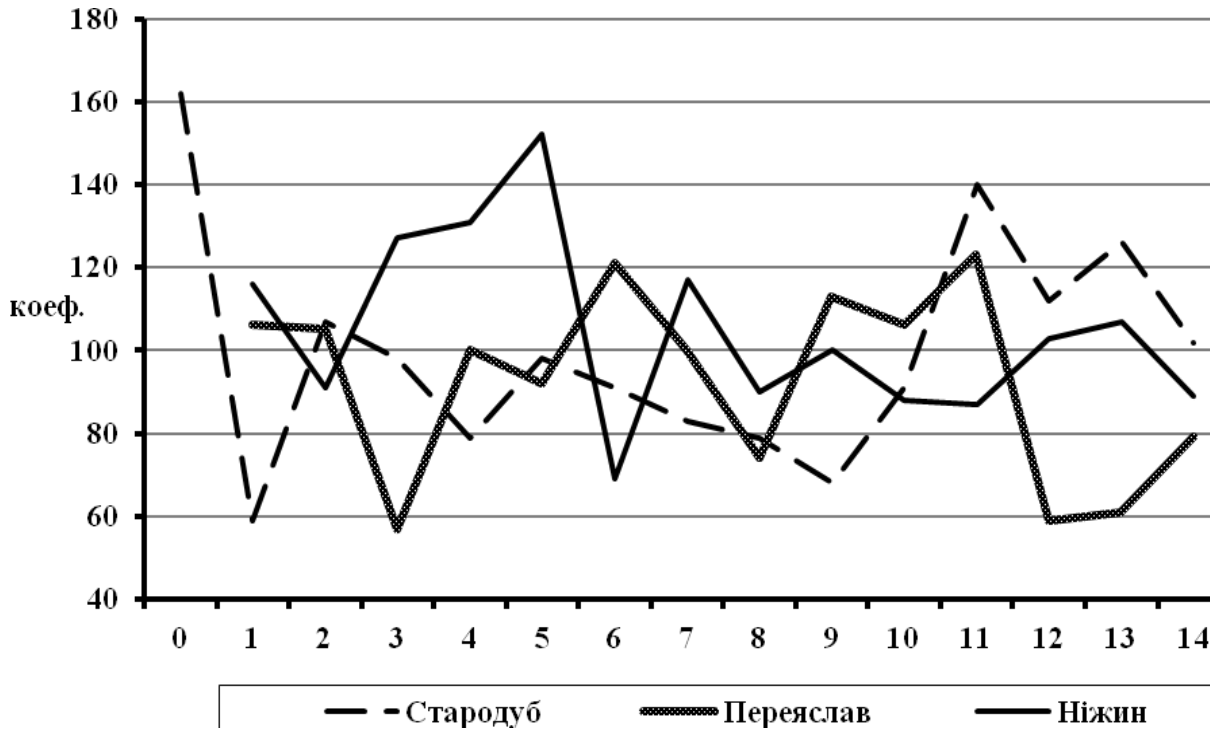
Чисельність дітей в однорічних вікових групах за даними
Генерального опису Ніжина, Переяслава та Стародуба

| вік | Стародуб | | | | Переяслав | | | | Ніжин | | | |
|------|----------|-----|-----|----------------|-----------|-----|-----|----------------|-------|-----|-----|----------------|
| | р | ч | ж | K _м | р | ч | ж | K _м | р | ч | ж | K _м |
| 0 | 63 | 39 | 24 | 162 | - | - | - | - | - | - | - | - |
| 1 | 59 | 22 | 37 | 59 | 68 | 35 | 33 | 106 | 190 | 102 | 88 | 116 |
| 2 | 114 | 59 | 55 | 107 | 39 | 20 | 19 | 105 | 176 | 84 | 92 | 91 |
| 3 | 113 | 56 | 57 | 98 | 22 | 8 | 14 | 57 | 150 | 84 | 66 | 127 |
| 4 | 95 | 42 | 53 | 79 | 48 | 24 | 24 | 100 | 150 | 85 | 65 | 131 |
| 0–4 | 444 | 218 | 226 | 96 | 177 | 87 | 90 | 97 | 666 | 355 | 311 | 114 |
| 5 | 93 | 46 | 47 | 98 | 46 | 22 | 24 | 92 | 121 | 73 | 48 | 152 |
| 6 | 92 | 44 | 48 | 91 | 31 | 17 | 14 | 121 | 120 | 49 | 71 | 69 |
| 7 | 95 | 43 | 52 | 83 | 36 | 18 | 18 | 100 | 91 | 49 | 42 | 117 |
| 8 | 104 | 46 | 58 | 79 | 34 | 14 | 20 | 74 | 108 | 51 | 57 | 90 |
| 9 | 67 | 27 | 40 | 68 | 32 | 17 | 15 | 113 | 88 | 44 | 44 | 100 |
| 5–9 | 451 | 206 | 245 | 84 | 179 | 88 | 91 | 97 | 528 | 266 | 262 | 102 |
| 10 | 82 | 39 | 43 | 91 | 37 | 19 | 18 | 106 | 162 | 76 | 86 | 88 |
| 11 | 60 | 35 | 25 | 140 | 29 | 16 | 13 | 123 | 69 | 32 | 37 | 87 |
| 12 | 123 | 65 | 58 | 112 | 33 | 12 | 21 | 59 | 138 | 70 | 68 | 103 |
| 13 | 70 | 39 | 31 | 126 | 50 | 19 | 31 | 61 | 89 | 46 | 43 | 107 |
| 14 | 89 | 45 | 44 | 102 | 25 | 11 | 24 | 79 | 83 | 39 | 44 | 89 |
| 9–14 | 424 | 223 | 201 | 111 | 184 | 77 | 107 | 79 | 541 | 263 | 278 | 95 |
| 0–14 | 1319 | 647 | 672 | 96 | 540 | 252 | 288 | 88 | 1735 | 884 | 851 | 104 |

Спільноти Стародуба і Переяслава схожі тим, що серед їхніх дітей було більше дівчат, так само, як і, наприклад, в тогочасній Полтаві [8, с. 82]. Ще раз нагадаю, що це було однією з ознак міського населення. Однак, у Ніжині – чи не найбільшому місті Гетьманщини серед дітей переважали хлопці. Але ж пригадаймо, що в цьому місті дівчата одружувалися раніше, ніж в інших полкових центрах, що тягло за собою більш ранню першу вагітність, а отже і більшу імовірність народжень хлопчиків. Це припущення почасти підтверджують і криві відповідного графіка (див. мал. 2). Як бачимо, перевага хлопців в Ніжині сформувалася передусім за рахунок їх значної концентрації у молодших вікових групах (1, 3, 4, 5, 7 років), котрі ще не зазнають впливу міграції, а формуються за рахунок біологічних факторів. При цьому серед старших діток було більше дівчат.

Малюнок 2.

Коефіцієнт статевого співвідношення дітей різного віку



Коефіцієнти маскулінності Переяслава і Стародуба демонструють абсолютно різні, часом зовсім протилежні показники, однак загалом показники статевого співвідношення дитячого населення цих міст зводяться до переваги дівчат. Криві цих двох міст демонструють мало спільного, хіба, що значну перевагу хлопців серед дітей віком 11 років. Є велика спокуса пояснити це явище за рахунок міграції, особливо для Стародуба, де "сильна" стать взагалі переважала у всіх старших дитячих вікових групах (11, 12, 13, 14 років). Це поселення було значним ремісничим центром, окрім наймитів воно вабило ще й учнів (а це вже було прерогативою хлопців). Однак в джерелі серед дітей віком 11 років знаходимо тільки двох достеменних приходьків, до того ж, це були хлопець і дівчина [15]. Міграція є однозначною причиною іншого піку, який випав на 13 років. З 39 хлопців цього віку, зафіксованих на сторінках Генерального опису Стародуба, 7 однозначно були не місцевими. Цей приклад засвідчує проблемність спрощених тлумачень, статева структура дитячого населення формувалася під дією багатьох чинників, котрі могли варіюватися на рівні окремих територій і населених пунктів.

У контексті вивчення статевого співвідношення дітей потрібно торкнутися ще одного важливого моменту. Йдеться про проблему ставлення батьків до дітей різної статі, зокрема й про твердження про більшу "цінність" хлопчиків у ранньомодерному суспільстві й пов'язані з цим недогляд чи навіть убивства дівчаток [21, с. 29–30]. В цьому сюжеті я говорю не про широкий контекст проблеми, а маю на увазі саме тлумачення демографічних даних. Так, свого часу майже двократну перевагу хлопчиків в одній з мікрогруп населення Московії XVII ст. американський історик Річард Хеллі (Richard Hellie) пояснив меншою "потрібністю" дівчаток, а отже їхнім гіршим доглядом та дітовбивствами [18, с. 201]. Дещо інакші і більш поширені приклади подібного трактування статевого співвідношення стосуються істотної переваги дівчаток серед дітей відданих чи підкинутих до сиротинців. Девід Ренсел (David Ransel) помітив цю тенденцію на прикладі російських виховних будинків, він зауважив також, що батьки частіше (в 2-3 рази) забирали звідти хлопчиків [22, р. 8–30]. Схожу статистику наводить французький вчений П'єр-Сімон Лаплас (Pierre-Simon Laplace), який визначив, що підкидьками до паризького міського притулку в 1745–84 рр. були здебільшого

дівчата, що, на думку дослідника, дає підстави говорити про їх меншу цінність у тогочасному соціумі [23, с. 75].

Аналіз статевої структури дитячого населення Гетьманщини подібні висновки не підтверджує, тим більше, що у містах дівчаток взагалі було більше. Говорити про перевагу котроїсь зі статей в сиротинцях на матеріалах Гетьманщини говорити важко, однак вона могла визначатися тим, що хлопчика було легше пристроїти в учнівство, найми та ін. (однак, це вже тема іншого сюжету). Зрештою, ставлення батьків до статі їхньої дитини визначалося в кожному конкретному випадку. У такому контексті привертає увагу сім'я козака Стародубської першої полкової сотні Марка Труханова [15, арк. 590зв.]. У Марка та його дружини Ганни (обом по 40 років) станом на 1766 р. було 9 дітей. Їхній первісток – син Андрій, народився, коли батькам виповнився 21 рік, через чотири роки народився другий син – Федір. Далі з інтервалом у рік народилося шість дівчаток: Марія, Віра, Ксенія, Пелагія, Мотрона, Ірина. Усі вони вижили і записані здоровими (підкреслення моє – І.С.), отож, мали необхідний догляд, навіть якщо при кожних наступних пологах батьки чекали сина. Як свідчить Генеральний опис, Труханови його дочекалися через тринадцять років після народження Федора – на час проведення опису наймолодшому сину Марка та Ганни Іллі було 3 місяці.

Якщо Марко таки діждав сина, то житель Ніжина Петро Олійник і його дружина мали 6 дочок віком 2–17 років. З огляду на вік подружжя Олійників (50 і 48 років відповідно), вони могли так і не дочекатися хлопця [14, арк. 398]. З іншого боку, так само могли хотіти й не дочекатися дівчинки мешканці села Перелаз Онисім та Васка (42 і 41 рік), котрі не народили дочок, зате мали аж вісім синів віком від 24 до 2 років [13, кн. 119, арк. 271 зв.].

Як підсумок зауважимо, що статеві структура дитячого населення Гетьманщини визначалася природними чинниками в більшій мірі, аніж показники населення активного віку. Так, для мешканців сіл вона, загалом, доволі близька до ідеального співвідношення й характеризується незначною перевагою хлопчиків. Натомість у містах спостерігаємо перевагу дівчаток, що вочевидь було зумовлено їх міграцією у працездатному віці. Але це доволі узагальнене спостереження, специфіка конкретних великих міст відображалася і на статевій структурі дитячого населення, зокрема місто з ремісничою специфікацією притягувало хлопчиків віком 10-14 років на учнівство, а центр землеробського полку – дівчат для виконання ролей наймичок та ін. У цьому контексті осібно перебуває Ніжин, в котрому єдиному з великих поселень поміж дітей переважали хлопці, вочевидь їхній перевазі посприяла і сукупність демографічних факторів, котрі витікали з особливостей шлюбного ринку, економіки тощо. Подібні особливості статевої структури дитячої вікової групи засвідчують, що в Гетьманщині вплив міського способу життя на соціум був більш глибокий ніж це традиційно артикулюється, а велике місто мало істотні відмінності від села.

Джерела та література

1. Козловский К. Разбор парижского математического Ежегодника / К. Козловский // Современник. – 1836. – №1. – С. 242–257.
2. Генеральный опис Лівобережної України 1765–1769 рр. Показчик населених пунктів. – К.: Центр. держ. іст. архів УРСР в м. Києві, 1959. – 185 с.
3. Волошин Ю. “Для точнаго исчисления и сведения всего малороссийскаго народа”: проведення Румянцевського опису в полковому місті Полтаві (1765–1766 рр.) / Юрій Волошин // Краєзнавство. – 2011. – № 1. – С. 57–71.
4. Момот А. Румянцевський опис Малоросії як джерело для дослідження демографічних характеристик сільського населення Гетьманщини / Анастасія Момот // Вісник Луганського національного університету імені Т. Г. Шевченка. Історичні науки. – 2014. – № 7(290). – С. 22–29.
5. Сердюк І. Генеральний опис Лівобережної України 1765–1769 рр.: виміри локальної демографічної історії / Ігор Сердюк // Наукові записки. Збірник праць молодих вчених та аспірантів. Т.19. (у 2-х кн.). Книга I. – К, 2009. – С. 407–416.
6. Бороденко О. Самотня жінка в сільському соціумі Гетьманщини другої половини XVIII ст.: історико-демографічний аналіз (на прикладі Полтавського полку): автореф. дис. ... канд. іст. наук : 07.00.01 / Олена Бороденко. – Запоріжжя, 2014. – 20 с.
7. Волошин Ю. Розкольніцькі слободи на території Північної Гетьманщини у XVIII ст. (історико-демографічний аспект) / Юрій Волошин. – Полтава, 2005. – 312 с.
8. Волошин Ю. Козаки і посполиті: Міська спільнота Полтави XVIII ст. / Юрій Волошин. – К.: К.І.С., 2016. – 356 с.
9. Сердюк І. Полкових городів обивателі: історико-демографічна характеристика міського населення Гетьманщини другої половини XVIII ст. / Ігор Сердюк. – Полтава: ТОВ “АСМІ”, 2011. – 304 с.
10. Момот А. Використання квантитативних методів у дослідженні історії Гетьманщини XVIII ст. / Анастасія Момот // IV Міждисциплінарні гуманітарні читання: тези доповідей Міжнародної науково-практичної конференції. – К.: Інститут історії України НАН України, 2015. – С. 31–33.
11. Kuklo S. Demografia Rzeczypospolitej przedrozbiorowej / S. Kuklo. – Warszawa, 2009. – 532 s.
12. Центральний державний історичний архів України у місті Києві (далі – ЦДІАК України). – Ф.57. – Оп.1. – Спр. 116.
13. ЦДІАК України. – Ф. 57. – Оп. 1. – Спр. 1, 2, 6, 17, 25, 37, 39, 42, 50, 57, 75, 77, 80, 90, 93, 94, 98, 103, 104, 119, 120, 141, 147, 187, 192, 228, 301, 318, 325, 345, 347, 350, 393, 423.
14. ЦДІАК України. – Ф. 57. – Оп. 1. – Кн. 39.
15. ЦДІАК України. – Ф. 57. – Оп. 1. – Кн. 148а.
16. ЦДІАК України. – Ф. 57. – Оп. 1. – Кн. 278.
17. ЦДІАК України. – Ф. 57. – Оп. 1. – Кн. 341.
18. Миронов Б. Социальная история России периода империи. (XVIII – нач.XIX в.в.): В 2-х т. 3-е изд. испр., доп. / Борис Миронов. – СПб.: “Дмитрий Буланин”. – 2003. – Т. 1. – 548 с.
19. Будьте здоровы! // Знание – сила. – 2007. – №6. – С. 97–98.
20. Ильин Е. Пол и гендер / Е. Ильин. – СПб.: Питер, 2010. – 688 с.
21. Сумцов Н. Культурные переживания / Николай Сумцов // Киевская старина. – 1889. – №10. – С. 29–30.

22. Ransel D. L. Mothers of misery: Child abandonment in Russia / D. L. Ransel. – Princeton, 1988. – 346 p.
23. Венецкий И. Г. Вероятностные методы в демографии / И. Г. Венецкий. – М., 1981. – 224 с.

Serdiuk I. O. The sex composition of the child population of Hetmanschyna in the eighteenth century.

This article examines the gender structure of the population of Hetmanschyna in the eighteenth century. Ratio of men and women in the community is one of the fundamental demographic characteristics, and his analysis is the first step and an important part of historical and demographic studies. The focus of the study are children - traditionally the least studied cohorts, characteristics which determined primarily by natural factors. However, the gender structure of the child population in villages and towns regimental markedly different, so this figure may be a marker of urban life. The main source of research is the General description of the Left-bank Ukraine – the first mass and fiscal document in Hetmanschyna, which totally counted population of both sexes since the smallest age.

Key words: General description, Hetmanschyna, demography, childhood, population, sex.

Сердюк И. А. Половой состав детского населения Гетманщины за данными Генеральной описи 1765-1769 гг.

В статье изучается половая структура населения Гетманщины XVIII в. Соотношение мужчин и женщин в сообществе является одним из основополагающих демографических показателей, а его анализ – начальный и важный этап историко-демографических студий. В фокусе исследования пребывают дети – традиционно наименее исследованная возрастная когорта, характеристики которой, определялись прежде всего природными факторами. Вместе с тем, половая структура детского населения в селах и полковых городах заметно отличалась. Поэтому этот показатель может быть маркером городского способа жизни. Основным источником исследования является Генеральная опись Левобережной Украины – первый массовый документ в Гетманщине фискального характера, который зафиксировал все население региона обеих полов начиная с наименьшего возраста.

Ключевые слова: Генеральная опись, Гетманщина, демография, детство, население, пол.