

УДК 930.2:623.421(477)“18”

О. Є. Мальченко

## ГАРМАТИ УКРАЇНСЬКОГО ВИРОБНИЦТВА З АЛЬБОМУ ТРОФЕЙНОЇ АРТИЛЕРІЇ Ф. Я. ТЕЛОТТА ПОЧАТКУ XVIII ст.

*Стаття присвячена атрибуції гармат львівського виробництва XVI ст. і Стародубського полку кінця XVII ст., зображених в альбомі шведської трофейної артилерії Я. Телотта. Автор характеризує морфологію стволів, проводить реконструкцію їхніх фізичних параметрів. Приділено багато уваги епіграфіці й геральдичним елементам, котрі вказують на майстрів-ливарників (Гануша, Бартоша Вайса, Лукаша, Леонарда Герля) і власників гармат (стародубських полковників П. Рославця і М. Миклашевського). Встановлено особу ливарника (Яков Марков), котрий виготовив гармату для П. Рославця. Окремо проводиться аналіз символічного наповнення гарматного декору. У статті також підкреслюється значення художніх джерел, зокрема, інвентарних малюнків, для дослідження історичної артилерії.*

**Ключові слова:** гармата, українська артилерія XVI–XVII ст., історичне джерело, львівські ливарники, Стародубський полк, полковник П. Рославець, полковник М. Миклашевський, Я. Ф. Телотт, атрибуція.

Для дослідника історичної артилерії кожне нове зображення гармати, видобуте з товщі архівних покладів перетворюється на подію особливу. Жоден інвентарний чи нарративний опис не може зрівнятися за інформативністю з малюнками, ретельно виконаними сучасниками на замовлення правителів, власників та установ, на які покладалося зберігання артилерійського парку або окремих видатних зразків гармат. Цей “моментальний знімок” загиблого артефакту іноді може миттєво наблизити нас до розуміння його походження, декору й історичної долі.

Попри сотні окремих масштабних малюнків стволів, виконаних у європейських ливарних підприємствах, існують цілі збірки – альбоми гарматних парків, котрі відігравали більше презентаційну роль, і не можуть вважатися інвентарями через відсутність тактико-технічних даних та масштабування. Найвідоміший з них – так звана “Арсенальна книга імператора Максиміліана I” [Zeubuch Kaiser Maximilians I] початку XVI ст. [1]. Рукопис є частиною багатьох спроб, вчинених імператором Священної Римської імперії Максиміліаном I (1459–1519 рр.), розширити свій спадок. Складена Бартоломеєм Фрейслебенем, відомим як Hauszeugmeister (імператорський фахівець з озброєння), вона ілюструє декілька імператорських цейхгаузів, ретельно описуючи приріст сучасної артилерії та іншого озброєння за часів правління Максиміліана I. Рукопис, ілюстрований за участю імператорського придворного художника Йорга Колдерера, перетворився на мистецьки виконану демонстраційну, презентаційну роботу. Альбом так і не був завершений.

Найвищий художній рівень притаманний альбому з малюнками гарматних стволів з арсеналу Венеціанської республіки, виконаному Доменіко Гаспероні у 1779 р. [2]. Неодноразово нам доводилося звертатися до малюнків гармат з несвізької колекції артилерії кн. Радзивілів [3]. Тепер об’єктом нашої уваги обране унікальне образотворче джерело з історії артилерії, української зокрема, – альбом з малюнками трофейних гармат, виконаних шведським художником поручником Я. Ф. Телоттом (Jacob Philip Thelott 1682–1750 рр.), оригінал якого зберігається в архіві Armémuseum у Стокгольмі [4]. Принагідно виказуємо щирі вдячність російським дослідникам Володимирі Великанову та Олексію Лобину за можливість ознайомитися з малюнками.

Альбомні малюнки відображають гарматні стволи, захоплені армією шведського короля Карла XII під час кампанії Північної війни. Роботу з фіксації артилерійських трофеїв було розпочато 1706 р. Малюнок подається без будь-яких описів гармат, або ж додаткової інформації щодо їхніх тактико-технічних даних. Водночас, усі елементи декору й написи на стволах відтворені доволі сумлінно, що дозволяє атрибуувати багато зразків. Малюнки, подібно до фотографій, закарбували трофейний артилерійський парк, що дістався звитяжним шведам, й, на жаль, не зберігся до наших днів: частину гармат було перетоплено, частину – розпродано за кордон. Атрибуція малюнків Я. Телотта дозволяє отримати уявлення про зовнішній вигляд конкретних гармат, раніше не відомих, або ж відомих лише за інвентарними згадками й скупими описами.

Попри те, що малюнки передають морфологію й орнаментальне оформлення стволів, робота з подібним іконографічним джерелом викликає певні складнощі. По-перше, на кресленнях відсутні пояснення й розміри. По-друге, постійно порушуються пропорції гармат: на одному аркуші можуть сусідувати 2-фунтова полкова гармата й 48-фунтова картауна абсолютно однакових розмірів, хоча в реальності одна у декілька разів менша за іншу. По-третє, попри старання шведського поручника ретельно відтворити невідомий йому кириличний текст, особливо, – в’язь, він припускається помилок й неточностей, плутається у літерах А/Я, Г/І, И/Н, П/Ш, Т/П тощо. У випадках, коли художник узагалі не міг розібрати літери, напис переданий у вигляді криптографічних знаків, котрі доводиться розшифровувати шляхом порівняння з описами гармат й вцілілими зразками.

Отже, в альбомі Я. Телотта на сьогоднішній день вдалося ідентифікувати зображення стволів, які походили з двох українських ареалів гарматного виробництва: львівських людвисарен 1520–1560-х рр., й осередків гарматного литва Гетьманщини останньої чверті XVII ст. Раніше ми вже вдавалися до загального аналізу деяких малюнків з альбому Я. Телотта [5, с. 30–31, 54–55], однак нові матеріали вимагають розширення аналітичного поля і тепер ми спробуємо максимально атрибуувати усі представлені зразки. Головне питання, поставлене до предмету аналізу: хто автор?

### Львівський виробничий ареал

“Львівський” комплекс гарматних малюнків можна розділити на чотири групи, які відрізняються як за хронологією, так і за морфологією: 1) гармати 1520-х років (4 малюнки); гармати 1530-х років (2 малюнки); гармати 1550–1560-х рр. (2 малюнки); мортира 1664 р. Усі гармати XVI ст. несуть на собі зображення гербу м. Познань у вигляді двох схрещених ключів. Отже, саме на замовлення цього міста львівськими людвисарями було відлито стволи, полонені шведами на початку XVIII ст.

1520-ті роки позначалися доволі численною “бригадою” львівських людвисарів (Гануш, Амброзій, Бартош), але збереглося дуже мало документально підтверджених прикладів оздоблення гарматних стволів їхнього авторства. З письмових джерел, переважно маєткового характеру, відомо, що у 1516–1520-х рр. серед львівських людвисарів славився також Конрад, але не збереглося не те що зразків гарматного литва, але й записів щодо його професійної діяльності, хоча майстер отримував доволі високу платню [6, с. 22–25]. Найпростіше і, вочевидь, найправдивіше припущення – переважну більшість львівських гармат початку XVI ст. знищило полум’я грандіозної міської пожежі 1527 р.

Відомі декілька орнаментованих гармат, виготовлених у 1520-х роках львівським людвисарем Ганушем Вольфом (Ганс, Joannes Wolff), який володів конвісарською справою, відливав дзвони, вправно моделював декоровані гармати і працював у людвисарні поблизу Краківської брами. Не виключено, що тим Ганушем міг бути Ioannes de Salczpurgk, прийнятий на службу до Львова у 1518 р. Саме йому дослідники схильні приписувати авторство трьох гармат, скопійованих у альбомі Я. Телотта (рис. 1а-в) [7, с. 13].

Гармати людвисаря Гануша 1524–1525 рр. лиття довгоствольні й подібні між собою за орнаментациєю, поділеною на три частини. Казенна частина, об’єднана з середньою, змодельована у формі десятигранника. Над запальним отвором у стволів 1524 р. різьблене невелике погруддя. Ми дотримуємось гіпотези, що подібні зображення, котрі вінчають іконку запального отвору, можуть бути автопортретами ливарників. Оздоблення казенної частини гармат складається з фриза трилисників, розташованого біля запального отвору, а при з’єднанні із середньою частиною, – зубчастого фриза, доволі поширеного елемента в європейському гарматному декорі. Стволи прикрашені фризами з трилисників та пальмет, а також рослинним орнаментом (безконечником) уздовж двох граней. На всіх стволах відлито декоративний й магічний елемент “мотузки”, котра повинна утримувати гармати від можливої деструкції.

Історична доля усіх гармат поєднана написом: “MED GUDS GIELP AF K. CARL XII TAGIT UTUR HOG POLEM 31 OCTOB. 1703”, різьбленим по захопленню стволів шведами й вивезенню з Польщі. Потрапивши у полон, гармата так чи інакше отримувала нову епіграфіку технічного, облікового, інформативного чи символічного характеру. Написи, різьблені на трофейних гарматах, увічнювали героїчні зусилля правителів й були елементом державної ідеологічної пропаганди. Трофейною гарматною літературною творчістю намагалися займатися усі, хто мав бажання, натхнення, місце для зберігання й, що важливо, – можливості експонування “полонених” гармат для широкого загалу. Переможні реляції на трофейних гарматах можна вважати одним з перших варіантів музейних легенд-підписів.

Швеція часів королівства Карла XII ладна була боротися з усім світом за свої геополітичні інтереси й права. Амбітний король, хоча й займався завоюваннями дещо аматорським способом, не забував колекціонувати свої перемоги, і на презентабельних гарматних трофеях завжди наказував різьбити інформативні написи. Виглядають вони “сухими” інскрипціями з усталеним формуляром, які дозволяють “читачам” рік за роком прослідкувати переможну ходу шведської армії величезною територією Північно-Східної Європи.

Нарешті, на кожному з трьох стволів знаходиться підпис майстра, виконаний у різних варіантах: монограма “Н. А.” [Hans Artifex] (рис. 1а); “MESTER HANS” на стрічці довкола познанського гербу (рис. 1б); монограма “М. А.” [Mester Hans] (рис. 1 в). Нарешті, підпис супроводжується зображенням оригінального виробничого знаку майстра (гмерку) (рис. 2).

На думку П. Жолтовського, орнаментика “ганушевих” гармат свідчить про боротьбу вже не “модних” готичних мотивів з новими, ренесансними, що особливо помітно в орнаментальних фризах цих відливів початку XVI ст. [7, с. 19]. За своєю морфологією (гранчастість, відсутність виступаючих профільованих частин) та орнаментальною філософією згадані стволи з львівської майстерні Гануша, безумовно, походять з XV ст., як і сам майстер, який прибув до Львова наприкінці 1480-х років.

Дизайн “ганушевих” гармат, їхня морфологія, специфічні елементи декору й конструкції (дульне потовщення типу “келих”, пропорції частин стволу) дуже подібні до львівського зразка довгоствольної гармати, відлитої Бартошем Вайсом у 1529 р. (Музей Війська Польського (Варшава) (рис. 3). Архітектоніку цього стволу нагадує ще одна гармата з альбому Я. Телотта, не датована і не підписана (рис. 1г). Ствол розділений на дві частини (казенна – октогональна), і його “готичний” декор складається з двох зубчастих та одного ромбічного (з двох зубчаток, що перетинаються) фризов. Своєю формою та геометричним орнаментом гармата близька до залізної гаківниці із замку князів Острозьких у Дубно (восьмигранник стволу, трикутні візерунки) (Дубенський краєзнавчий музей), а також до львівської гаківниці 1690 р. з оздобленим гранчастим дульним потовщенням (Музей “Арсенал”, м. Львів) [8, рис. 8]. Загальна картина виглядає доволі суворо. Не виключається, що автором даної гармати міг бути також Бартош Вайс (Bartel (vel Bartolomeus) Weise von Monsterberg), curriculum vitae якого у якості львівського гарматника також розпочався наприкінці XV ст., й котрого у 1521 р. визнано міським запряженим людвисарем.

У 1530-х роках міська влада Львова продовжувала активно замовляти Б. Вейсу гармати, про що свідчать рахункові записи [9, с. 168]. Перебуваючи у вельми поважному віці, майстер ще працював біля людвисарської печі за допомогою молодих помічників Лукаша та Андрія. Але коли у 1536 р. було закладено

фундамент нової львівської людвисарні, її керівником призначили Лукаша, і наступного, 1537 року, вже він моделював нові гармати. Гадаємо на двох наступних малюнках з альбому Я. Телотта зображено стволи, відлиті саме за моделями Лукаша.

Згідно зі старою “готичної” традиції XV ст., струнки стволи поділяються на дві частини: вилітну та об’єднану чопову й донну. Дульне потовщення за формою нагадує келих, дельфіни відсутні, з епіграфіки лише трофейні різьблені написи й датування 1537 роком. Однак, якщо одна з гармат цієї пари абсолютно не орнаментована (рис. 1 д), то інша має лаконічний, але дуже пластичний декор (рис. 1е). Принцип розташування поясків пальмет, подвійних “мотузок”, елементи орнаменту між “мотузками” й сама морфологія стволу вказують на спорідненість цього зразка з гарматою, відливою у Львові, можливо тим же Лукашем, для королеви Бони Сфорца на озброєння Барського замку (Музей Війська Польського (Варшава) (рис. 4). Морфологічна подібність, навіть певна серійність цих двох зразків доводить, що немає жодних підстав приписувати гарматі з гербом Бони Сфорца італійське походження, на чому наполягали деякі дослідники XIX ст. [10, s. CXXXV].

Дуже скромне оздоблення гармати зосереджене на межі частин стволу. Пояски орнаменту складаються з мотивів листя аканту, дрібних листків у схематичному трактуванні та грубого валка, змодельованого на кшталт мотузки. Листя аканту спрощені, стилізовані і відлиті у низькому рельєфі, утворюють подвійні доріжки біля дульного потовщення й тарілі. На межі вилітної та чопової частин, ствол оперізує подвійна “мотузка”, біля якої рельєфний пояс з дрібного овального листя викладено у такий спосіб, що його кінчики, змикаючись між собою, формують зигзаг. Цей елемент орнаменту відлитий дуже пластично, на відміну від листя аканту.

Навіть при побіжному погляді видно, що стволи, відлиті Лукашем, за своєю архітектонікою та манерою декорування дуже подібні до гармат Гануша та Б. Вейса. Однак, пластичність орнаменталізації, рельєфність литва й не така “гостра” морфологія стволу свідчить як про певні зміни смаків у плані оздоблення, так і про рухи у напрямку підвищення технологічної ефективності. Перед нами вже очевидні етапи розвитку львівського ареалу гарматного виробництва із зміною дизайнерських вподобань, врахуванням модних тенденцій та пошуками власної технологічної естетики.

Наступна пара малюнків Я. Телотта відображає зразки львівської артилерії середини XVI ст. – періоду так званого “німецького ренесансу” (через “навалу” німецького походження) в художньому гарматному відливицтві Правобережної України. Започаткував його чи не найвідоміший львівський людвисар століття Леонард Герль, котрий походив з Нюрнбергу (у міських книгах найчастіше значиться як “Leonardus (Lenarth, Lenart) rixidarius civilis”), був запрошений на службу до Львова через два роки (у 1544 р.) по смерті майстра Лукаша і зажив слави “intra et extra muros”.

До нашого часу збереглися три гарматних зразки роботи майстра і два малюнки його стволів. Усі гармати з скромним декоруванням, без буйної фантазії чи оригінальної мистецької ідеї мають посередній художній рівень і ремісничий характер виконання. Але за часів, коли межа між мистецтвом і ремеслом була вельми ефемерною, “бідненький” зовнішній вигляд мали 90% стволів, що виходили з людвисарен усього світу.

У 1550 р. по нетривалій подорожі на батьківщину, Л. Герль відлив орнаментовану гармату на замовлення міста Познань (рис. 1 ж). Гармата свідчить про певні художні здібності майстра. Таріль, прикрашена скульптурним маскаронем лева, межує з донною частиною багатим пальметовим фризом. Над запальним отвором розміщено герб м. Познань. Низ чопової частини прикрашено легким “прозорим” орнаментальним фризом, який складається з поєднаних між собою рослинних мотивів. Над фризом дата “1550” й шведський трофейний напис. Вище напису – звернена донизу покоління фігура в панцирі, яка вказує рукою на три зірки. Вилітну частину прикрашено двома фризами, подібними до фризів чопової частини, лише дещо з іншими мотивами. Біля дульного потовщення розміщено ім’я майстра “LENHART HERL”, виконане характерними для його епіграфіки мінускульними літерами.

П. Жолтовський припускає, що у майстерні Л. Герля в 1561 р. з’явилась ще одна гармата, відлита на замовлення м. Познань, зображена поручником Ф. Телоттом. Насамперед впадає в очі схожість пальметових фризів (рис. 1 з).

“Познанські” гармати в орнаментальному плані суттєво відрізняються від гармат Леонарда Герля, відлитих, приміром, для Львова у 1556 р. Вони краще оздоблені, виглядають більш пропорційними, святковими та більші за розмірами. Це можна пояснити хіба що чималими видатками міських влад під львівське артилерійське замовлення. Ймовірно, моделювання орнаментальних елементів, крім самого Л. Герля, виконували його челядники-учні, кожен у своїй манері. Документально відомі помічники Герля – Мартін (помер у 1561 р.) та Андрій, але хто з них працював над декоруванням тих чи інших гармат, тепер встановити немислимо [7, с. 20].

Нарешті, остання гармата з львівського ливарного ареалу, котру відобразив Я. Телотт, належить Андрієві Франке – представнику відомої людвисарської династії Львова, котрий з 1645 р. керував родинним підприємством і мав звання “Ludwisarz i Gyser Jego Król. Mości we Lwowie” [11, s. 105]. Малюнок Я. Телотта допомагає нам уявити зовнішній вигляд мотири, відливої людвисарем у 1664 р. (рис. 1i) [7, с. 52, 125].

Ствол оздоблений профільованими валіками, маскаронем лева на тарілі та людським маскаронем біля запального отвору. Два дельфіни у вигляді акантових волют з ритованим під ними лусковим орнаментом, разом з підписом автора “ME FUNDIT ANDREAS FRANK”, довершують первинний декор. Свого часу мотири стала шведським трофеєм, і на ній були вирізьблені три шведські написи в картушах, найбільший з яких у вилітній частині має вигляд лаврового вінка з монограмою-вензелем “CR” та латинським девізом “EXPERIENTIA” [Досвідченість].

**Ареал гарматного виробництва Лівобережної Гетьманщини.**

Завдяки альбому трофейної артилерії Я. Телотта у нашому розпорядженні є зображення ще двох українських гармат, відлитих в іншому культурному ливарному ареалі – у Лівобережній Гетьманщині наприкінці XVII ст. для озброєння Стародубського полку [4, В. I, р. 90] (рис. 5 а-б).

Об'єднуючим елементом “тексту” цих двох козацьких гармат будемо вважати шведський напис, різьблений переможцями на трофейних стволах, котрий інформує, що їх було захоплено на території Литви: “MED GUDS HIELP / OCHK. CARL D XII WAPEN / TAGIT I LITHAVIEN / D. ... 170... UNDER / GEN. MAY. NIROTH WUDS / ANFORANDE” [3 Божою поміччю захоплена королем Карлом XII у Литві ...170, під керівництвом генерала-майора Нірота]. Титульна сторінка до розділу альбому із цікавими для нас малюнками, споряджена пояснювальним загальним написом: “MED GUDS HIELP AF KONUNG CARL den XII: TAGNE UTUR LITOVEN den 8 JULI ANNO 1702”, котрий уточнює дату полонення гармат, вказуючи на 8 липня 1702 р. [4, В. 2, р. 40]. Напис логічно підтверджується послужним списком Карла Густава фон Нірота (Нірода) (швед. Carl Nieroth, біля 1650 – 25 січня 1712 рр.) – шведського воєначальника, генерала-губернатора Естляндії (1709–1710 рр.) й Фінляндії (1710–1712 рр), котрий у 1700 р. отримав військове звання генерала-майора, а в 1704 р. вже був генералом-лейтенантом [12]. Вочевидь, ці полкові гармати козаки втратили в одній з багатьох сутичок з шведськими військами, у котрих брав участь Стародубський полк, прапор якого й понині зберігається у колекції трофеїв Armemuseum у Стокгольмі.

Морфологія ствола з першого малюнку (рис. 5 а) відрізняється своєю стрункістю й пропорційністю, у якій вгадується тип довгоствольної гармати середнього калібру. Виходячи з традиційних й технологічно вивірених пропорцій запальної раковини (біля 40 мм довжиною), ми змогли приблизно реконструювати основні фізичні параметри цього ствола (таблиця 1), котрий виявився гарматою 2-фунтового калібру. За своєю архітектонікою зразок нагадує російські 2-фунтові полкові гармати довжиною 3 аршини 7 вершків (біля 2500 мм), масове виробництво яких припадало на 1670–1690-ті рр.

Ствол складається з трьох частин, кожна з яких декорована однією композицією з рослинного орнаменту, розміщеного біля базового й двох армуючих кілець. Таріль змодельована у формі 8-пелюсткової розетки. Винград відлитий у формі шишки. Раковина із запальним отвором винесена за базове кільце на таріль. У вилітній частині ближче до дульного потовщення відлитий барельєф у формі голови міфологічного звіра (можливо, – вовка), котрий своєю пащею охоплює гарматний ствол.

У донній частині різьблений трофейний шведський напис у картуші, а також гербова композиція з аббревіатурою довкола: “РП/ВЕ/ЦП/ВЗ/С” [Рославец Полковник Войска Его Царского Пресветлого Величества Запорожского Стародубский]. Гербовий щит польського типу обрамлений бароковою він'єткою з рослинними елементами й увінчаний нашоломником з трьома пір'їнами павича. На щиті геральдичне зображення “протистояння” коронованих лева й дракону. Розглянемо цей сюжет детальніше.

Можливо ми маємо справу з одним з варіантів родинного гербу братів Рославців (Петра, Овдія, Андрія, Івана), “набутого” ними ще у часи активного старшинського герботворення другої половини 1650-х років.

На гербовому полі зображення зіп'ятих коронованих лева й дракону, точніше, його різновиду – віверни. Віверна (англ. wyvern) – специфічний геральдичний монстр, котрого у більшості геральдичних традицій не відрізняли від дракону. Але, на відміну від дракону, у вузькому сенсі терміну, віверна наділена лише передньою парою кінцівок, а задня частина її тіла переходить у драконячий хвіст.

Отже, на гербі Рославців з ми бачимо український варіант відомого європейського релігійного й міфологічного сюжету “протистояння лева й дракону”. Тут зображені рівнозначні фігури, рівні за смыслом – в однакових позах, однакового розміру, ніхто з них очевидно не перемагає. Діалектична атмосфера “боротьби” більше нагадує не протистояння, а поєднання, доповнення одне одного.

За умовно “польського” гербового щиту й класичного гербового антуражу, геральдична символіка не притаманна польським шляхетським гербам, на яких майже не зустрічається зображення віверну (за виключенням гербу “Smok”), й зовсім відсутня пара дракон–лев. Ми можемо обережно припустити, що композицію “протистояння лева й дракона” на свій герб Рославці запозичили (отримали) з московського геральдичної традиції, яка розвивалася, перш за все, як воїнська, і дійшла до нас у численних зразках прапорів й прапорців московських воєнних формувань. Барельєф боротьби лева й віверни відлитої на тарілі 40-гривенної пищалі 1591 р. “Свиток”, виготовленої новгородським майстром Семеном Дубініним (рис. 6). Герб з таким сюжетом (кінець XV ст.) вмонтований у кут Боровицької башти Московського кремля. Іноді лев і дракон зображені в оточенні небесних тіл, що вказує на можливість космологічної інтерпретації протистояння, коли лев – це сонце, а дракон – темрява. Хоча у західній геральдичній традиції дракон вважався символом добра й охорони. У російській інтерпретації лев майже завжди перемагає дракона, тому цей сюжет діалектично розвивався у напрямку верхника, котрий перемагає змія (дракона у місцевому розумінні).

Окрім власницького гербу Рославців, ми припускаємо належність символу “протистояння лева й дракону” до геральдики м. Почепу. Скажімо відомі декілька варіантів використання українськими містами символіки з московського “геральдичного поля”: Ніжин (Св. Юрій влучає списом змія), Ромни (хрест “Голгофа”), Гадяч (Архангел Михаїл влучає списом змія) [13, с. 276, 292–293, 303]. У той же час залишається документально не підтвердженим вигляд гербу м. Почепу другої половини XVII ст.

Отже, епіграфіка вказує на особу власника гармати Петра Івановича Рославця, полковника Стародубського у 1663, 1668–1672, 1673–1676 рр., й відправляє нас до Почепу, – рідного міста родини Рославців.

Відомо, що невеликий Почеп у часи полковництва П. І. Рославця, – людини владної й амбіційної (старшинські амбіції завжди рухалися поруч з виробництвом декорованої артилерії!), перетворився на

значний артилерійський арсенал. Невідповідність артилерійського забезпечення фортифікаціям пересічного полкового містечка свого часу угледіла й російська влада. У листі до фельдмаршала Бориса Петровича Шереметьєва Петро I наказував відрядити до Стародубу інженера Бриля, щоб той побудував у місті палісади та знищив навколо фортеці зайві будівлі, аби уникнути пожежі під час можливої облоги. “Також ис Почепа пушки б и протчее Черкасы вывезли в Стародуб [понеже сей городок плох и лутче при случае жжечь]” [14, с. 150, 151].

Заповнений гарматами цейгауз братів Рославців мав виконувати не лише презентаційну функцію, але й був вагомим аргументом на підтримку їхніх сепаратистських ідей, заснованих на економічній стабільності. У середині 1670-х років полковник П. Рославець спробував відокремити свій полк від Гетьманщини, аби керувати ним на кшталт слобідських полків [15, с. 17]. Для самодостатності у військовому плані, йому був потрібен потужний, відносно інших полків, й, навіть, відносно Генеральної артилерії, власний гарматний парк. Зрештою, як відомо, гетьман І. Самойлович зумів розправитися з П. Рославцем не військовими методами, і його полковництво трагічно закінчилося у 1676 р. засланням до Сибіру.

Не будемо ретельно реферувати усе, що сказано й переповідало історіографами про географічну й політичну сприятливість економічного розвитку Стародубського полку, що за щасливих історичних обставин на певний час наприкінці XVII ст. опинився на перехресті міграційних і торговельних шляхів, і яку полковники – бізнесмени, такі як П. Рославець й М. Миклашевський, “використовували на повну”. Згадаємо лише основні моменти підприємливості П. Рославця, котрі дозволили його родині створити власний артилерійський парк у Почепі.

По отриманню полковничого уряду П. Рославець став власником багатьох шинків [16, с. 36] й постачав якісне “вино” до Москви. У 1670-х роках лише у Брянську російські влади конфіскували у П. Рославця 8 пивних й 11 горілчанних котлів [17, с. 119].

Гутний промисел на Стародубщині належав П. Рославцю та І. Самойловичу. Торгівля у Росію поташем, що вироблявся на гутах П. Рославця, а потім – М. Миклашевського, також додавали полковникам фінансової ваги.

Не залишалася осторонь бізнес-імперії полковника і його родина. Скажімо, “значний товариш войсковий” Михайло Рославець разом з почепським сотником Лук'яном Рославцем отримали у спадкове користування шість млинів, що було підтверджено І. Мазепою [18, арк. 71 зв.–72]. Утримання млинів було морочною та трудомісткою працею, але воно того вартувало, й фінансові вигоди переважували усі зусилля.

Нарешті, у селітроварінні, – галузі стратегічній, П. Рославець також був на почесному місці. Звісно, виробництво селітри “тягнуло” за собою налагодження порохової справи. П. Рославець під час полковництва “умисне для порохового дела з Литвы, з городка Кричева зискал в Почеп и усталійовал в Почепе жити” майстра Микиту, котрого разом з нащадками називали Порохівниками. Усі вони “належали до войскової служби и власти сотничкой” й були звільнені від різних загальних повинностей. Власні порохівні були у Мглинській і Почепській сотнях. З Мглинської сотні продукцію використовували як для потреб артилерії Стародубського полку, так і для Генеральної артилерії, а от почепська порохівня була зосереджена лише на забезпеченні артилерії П. Рославця [19, с. 17–18].

Так, доволі активно почав оформлюватися місцевий виробничий артилерійський ареал, хронологічні кордони якого, як у будь-яких комплексних явищах, не були чітко визначеними. Але деяка непевність кордонів не відміняє необхідності характеризувати початки й кінці етапів історичними подіями, пам'ятаючи, що їхні дати умовні й визначають лише типові переломні моменти. Можливо, у 1660-х роках Рославці ще замовляли гармати у Києві й Новгород-Сіверському, або ж купували стволи у Польщі й Литві. Однак, із швидким зростанням фінансової могутності, заснованої на “тихому” й багатому Стародубському полку, вони дійшли логічної ідеї власного артилерійського виробництва. Прямий і проторений торговельний шлях у Прибалтику (Стародуб – Сколиця – Гродно – Ковно (Каунас) – Юрбург (Юрбаркас) – Копаниця – Кенігсберг), яким рухалися товари, технології й ремісники, сприяв проникненню культурних традицій прибалтійського ливарництва в північні українські землі.

Певний час протікав інкубаційний період формування стародубського ливарного ареалу, котрий не залишив помітних слідів у документах й вцілілих гарматних стволах. Феєричне полковництво П. Рославця було тим “пусковим механізмом” місцевого гарматного виробництва, котрий, як відомо, спрацював, однак, не призвів до розвитку ареалу, оскільки процес був несподівано обірваний зовнішньою силою у 1676 р. Функції стародубського артилерійського виробничого ареалу у 1690-х роках перейняло інше північно-українське (глухівське) гарматне підприємство під уважним патронажем гетьмана І. Мазепи.

Згідно короткого реєстру артилерії міста Почепу 1715 р., складеного через 40 років після “падіння” Петра Рославця, як для сотенного містечка, гармат може й не бракувало, але їхня кількість не була чимось надзвичайним: мідних, завдовжки від 1 аршина й 1 вершка до 3 аршинів й 1 вершка – 12 стволів; залізних, від 1 аршина до 3 аршинів 6 вершків – 7 стволів; 8 пищалів та інша зброя [20, с. 17]. Здається цей перелік є лише далеким відлунням минулого величчя Почепського артилерійського арсеналу й не має нічого спільного з гарматним парком Рославців 1670-х років. Ось нам приклад історичної аберації, через яку те що не збереглося вважається таким, що й не існувало зовсім.

У другій половині XVII ст. у Стародубі, що був відомий “великістю звонов”, працювали відливники Василь Яковлевич та Макар [20, с. 15]. За часів стародубського полковництва М. Миклашевського (1689–1706 рр.) також згадується “Макаръ, людвисаръ Стародубовский”, який був призначений “дозорцею” гетьманських буд біля с. Дрокова у Мглинській сотні. Цей ливарник 1693 року мешкав у Стародубі [21, с. 80] й відливав гармати на замовлення полковника. Можливо ливарник Макар був автором дзвону (вагою

близько 300 пудів), який у 1693 р., за дорученням Михайла Миклашевського, повіз до Глухова Василь Дрозденко й ненароком утопив у річці під час повені.

У Почепі працював невідомий нам за ім'ям людвисар-найманець з Литви, відзначений різними пільгами за бездоганне відлиття гармат для Почепської фортеці. Крім нього, у місті в 1670-х роках мешкав людвисар "в том ремеслі досконалий Григорій Яковлевич". Документи підтверджують, що вдова почепського сотника Овдія Рославця замовляла Григорію Яковлевичу дзвін вагою в 30 каменів до Спаської церкви в Почепі. З 1679 по 1687 рр. Григорій Яковлевич згадується у документах вже на посаді почепського в'їта [20, с. 16–17].

Людвисарі північної Гетьманщини багатіли й виходили в "пани". В акті купівлі-продажу двору в м. Чернігові (1696 р.) згадується "славетний пан радний Ярош Людвисар" [22, с. 13].

На одному з дзвонів Новгород-Сіверського Спаського монастиря, прикрашеному віршами, написами й образами, виготовленому у 1698 р., був підпис місцевого майстра: "Сей звонъ дѣлалъ в Новгородку Сѣверскомъ Иванъ Андриевичъ, людвисаръ Новгородский". Ливарник мешкав у Новгороді-Сіверському дуже довго і зустрічається у документах 1676 р. як міщанин на прізвище Котляр. В актах 1698 та 1712 рр. він називається вже людвисарем [20, с. 17]. У видатковій книзі Ніжинського воеводи Івана Івановича Ржевського (1660-ті роки) є запис від 18 вересня 1667 р. про те, що "дано колоколнику Александру за работу, что онъ въ верхнемъ земляномъ городѣ къ соборной церкви три колокола переливалъ, а вѣсу в нихъ 28 пудъ 8 гривенокъ, к прошогодной дачи 5 рублевъ денегъ" [23, с. 217].

Документи зазвичай згадують про активне лиття дзвонів. Однак, треба розуміти, що широке розгортання й популярність в українських землях дзвонового виробництва забезпечувало досвідчені кадри ливарників, котрі, за потреби й натхнення могли освоїти відливу гарматних стволів за зразками, оскільки техніка формування гармат була в основних своїх технологічних прийомах спрощеним варіантом моделювання дзвонів.

Як бачимо, доволі ливарників зійшлося у сприятливий час на сприятливій території під прихильною владою, однак, хто ж був автором гармати П. Рославця з альбому Ф. Телотта? Можливо, підказка криється в іншому, вцілілому дотепер, почепському гарматному зразку. Йдеться про ¼-фунтовий бронзовий ствол невеликої (довжина 900 мм, вага 20 кг, розміщений на вертлюзі) декорованої гармати 1673 р. з підписом Якова Маркова (рис. 7) (Артилерійський музей, м. Санкт-Петербург) [24, с. 169].

Дульна частина гармати відлита у вигляді завитої колони з опуклими канелюрами, що закінчується під дульним потовщенням рельєфною звіриною пащею. Зображення ретельно змодельоване й доповнене карбуванням. Дельфіни відлиті доволі схематично у вигляді морських тварин. Поле під дельфінами оздоблене суцільним голчастим карбуванням типу "решітка". Нижче дельфінів вибито інвентарний номер "№ 8". Таріль відлита у формі голови лева.

Донну частину прикрашає різьблена гербова композиція, яка зображує боротьбу лева з крилатим драконом. Геральдичний щит польського типу (розтягнута шкіра) оздоблений віньеткою з рослинних мотивів. Над щитом розміщений шолом з нашоломником з трьох пір'їн павича. Намет шолому має вигляд вузьких довгих смуг матерії. Основа, або край щита, загострений у формі наконечника списа. Під щитом відлитий напис "РОКУ 1673". Довкола геральдичної композиції карбована аббревіатура "СЦИ/(...)В/ПД/С" [Овдей Іванович (...) В(?) Почепский Д(?) Сотник] (Овдій Іванович Рославець (брат Петра Рославця) був Почепським сотником у 1669, 1672 і 1678 рр. Помер у 1678 р.) [25, с. 229]. У другій парі однієї літери не вистачає. Нижче герба відлитий орнаментальний пас з пальмет, які спираються на астрагал. Під астрагалом на пустому запальному полі розміщено карбований напис "ЯКОВЪ МАРКОВЪ".

При порівнянні цих двох гармат братів Рославців впадає у вічі елементарна ідентичність й майже дубльоване виконання дизайну стволів. Особливо вражає подібність моделювання головного символу на гарматних стволах – скульптурної голови вовка, який своєю пащею неначе утримує дульну частину гармати. Воча символіка була з давніх-давен доволі популярною в Балтійському регіоні, в Україні, і в Поліссі зокрема. Сліди культу вовка як тотема-пращура у Поліссі збереглися до ХХ ст. Нещодавно тут вірили, що при зустрічі з вовком, аби він не зачепив, досить сказати: "І я вовк" [26]. Саме в Поліссі були поширені казки про богатиря, народженого собакою (Сучича, Сученка). Під час зимового сонцестояння проходили так звані "вовчі свята" – колядування у вовчих шкурах. Вочевидь, цей ритуал був основою свідчень Геродота про неврів-вовкулаків [27, с. 583–584]. У джерелах є свідчення про опікунство вовкулаками самого св. Юрія. Своєю чергою, вовки відомі як "собаки св. Юрія" [28, р. 321]. Українські легенди й перекази про козаків-характерників, вовкулаків-перевертнів, песиголовців свідчать, що стародавній культ воїна став складовою частиною міфології козацтва. Отже, не виключено, що "серійність" зображення вовка на почепських гарматах базувалася саме на цій давній міфологічній традиції, створюючи таким чином, магічний образ гармат-перевертнів на службі Рославців.

Не виключено, що скульптура могла бути дуже стилізованим зображенням голови дракона, котра у поєднанні з антагоністичним маскароном лева на тарілі, неначе повторювала й посилювала геральдику власників гармат.

Отже, абсолютно однаково змодельована голова звіра у дульній частині; подібний родинний гербовий щит із зображенням боротьби лева й крилатого дракону; ідентичне за стилем оформлення віньетки довкола гербового щиту; однакова форма дульного потовщення (сформоване з дульного кільця, обідка дула, подвійного карниза та двох четвертних валків (оволо); запальний отвір з раковиною винесений за базове кільце на тарілі. Стилїстика й елементарний набір декору гармат, подібність морфології, геральдики й технічних деталей, паралельне замовлення гармат братами Овдієм та Петром Рославцями, свідчить на користь авторства Якова Маркова, котрий працював на території Стародубського полку, найвірогідніше у самому Почепі.

Крім того, чи не занадто багато людвигів “Яковлевичів” в одному Стародубському полку для короткого хронологічного періоду 1670-х років? Навряд чи це було випадковістю, тому обережно припускаємо (наразі, без документальних підтверджень), що “Яковлевичі” могли бути пов’язані з Яковом Марковим родинними узами (батько й сини). Можливо Яків Марков був тим самим фахівцем з “Литви”, котрого П. Рославець свого часу запросив працювати до Почепу.

Атрибуція другої гармати Стародубського полку, зображеної Ф. Телоттом, – справа дещо простіша (рис. 5 б). Її фізичні параметри (таблиця 1) дозволяють віднести ствол до 4-фунтового калібру. За морфологією зразок нагадує гармату 1697 р., відлиту К. Балашевичем для гадяцького полковника М. Бороховича (октогональна дульна частина, однаково змодельовані армуючі пояски, аналогічне розподілення декору) [29, с. 56–58].

Тричастна архітектоніка гармати справляє враження масивності, однак, без втрати естетичних пропорцій. Вилітна частина змодельована у формі восьмигранника. На дульному потовщенні – мушка, на базовому кільці – цілик. Чопи відлиті з так званими плічками – базовими обідками. Панівка має традиційну для глухівської технологічної естетики форму трикутної іконки. Таріль відлита у формі шестипелюсткової розетки з листя аканту, виноград має форму грона.

Рослинна орнаментация ствола складається з трьох поясків: біля дульного потовщення (обмежений астрагалом), біля середньої частини (обмежений астрагалом) й біля базового кільця – з додаванням маскарону. Дві верхні грані вилітної частини прикрашені лінійним квітковим орнаментом на основі гілки. На двох бічних гранях – зображення звивистої змії з ядром (каменем?) біля пащі, й стріли з широким плоским наконечником. Поверх лінійного орнаменту знаходиться картуш з традиційним підписом “КАРПЪ ИОСИФОВИЧЪ ДЪЛАТЕЛЬ”.

Нижче дельфінів різьблений шведський трофейний напис. Донна частина заповнена геральдикой і епіграфікою. На гербовому щиті французького типу зображений герб полковника М. Миклашевського з дивним елементним набором. Стріли повернуті начеб то донизу, однак зображення луку викликає подив. Невже К. Балашевич настільки невдало змодельював гербовий символ полковника, що у ньому важко було розпізнати бойовий лук? Зображення луку в інтерпретації Я. Телотта більше нагадує розігнуту підкову, навіть отвори для цвяхів намальовані.

Барельєф з особистим гербом М. Миклашевського, де основними елементами є перевернуті до низу схрещені стріли і лук, донині зберігається на фасаді Трапезної Видубицького монастиря у Києві. На портреті М. Миклашевського 1706 р. також зображений герб з луком, а не підковою. Однак, автори класичної праці з української старшинської геральдики визначають гербові символи полковника як стріли з підковою, засновуючись на печатці 1694 р.: “Две опрокинутых стрелы в андреевский крест, сопровождаемых снизу подковой” [30, с. 111]. Погоджуються з такою інтерпретацією і сучасні дослідники, хоча зображення “підкови” на печатці М. Миклашевського стилістично більше нагадує усе ж таки лук [31, с. 225].

Однак, ми не маємо можливості дискутувати з цього питання, оскільки не вважаємо себе фахівцем з козацької геральдики. Наразі, зупинимось на тому, що, можливо, М. Миклашевський використовував два варіанти гербу (ранній і пізній). У такому випадку на його гарматі К. Балашевич міг зобразити і підкову

Щит на гарматі стародубського полковника обрамлений волютами, зверху увінчаний шоломом й нашоломником з трьома пір’їнами. Довкола гербової композиції розташована аббревіатура у варіанті: ММ/ПВ/ЕЦ/ПВ/ЗС [Михайло Миклашевский Полковник Войска Его Царского Пресветлого Величества Запорожского Стародубский]. Зустрічаються й по іншому змодельовані гербові аббревіатури М. Миклашевського: на портреті 1706 р. “П/ЕП/ВМ/МП/СВ/З” [Полковник Его Пресветлого Величества Михайло Миклашевский Полку Стародубского Войска Запорожского]; у Видубицькому монастирі “ММ/ЕЦ/ПВ/ВЗ/ПС” [Михайло Миклашевский Его Царского Пресветлого Величества Войска Запорожского Полковник Стародубский].

Під гербовою композицією 7-рядковий презентаційний напис: “ЗА СЧАСТЛИВОГО РЕГИМЕНТУ ЯСНОВЕЛЬМОЖНАГО ЕГО МИЛОСТИ ПАНА ИОАННА МАЗЕПЫ ГЕТМАНА ВОЙСКА ЕГО ЦАРСКОГО ПРЕСВЕТЛАГО ВЕЛИЧЕСТВА ЗАПОРОЖСКОГО А СТАРАНИЕМ ЖЕ ЕГО МИЛОСТИ ПАНА МИХАИЛА МИКЛАШЕВСКОГО ПОЛКОВНИКА СТАРОДУБОВСКОГО ВЫЛИТА СΙΑ АРМАТА В ГЛУХОВЕ ДО ГОРОДА СТАРОДУБА РОКУ 1701”.

Цей напис є найкращою документальною ілюстрацією затухання стародубського артилерійського ареалу: на переломі століть у Стародубі вже не було майстрів, які могли б якісно відлити 4-фунтову декоровану гармату, і найбагатший полковник Гетьманщини звертався із замовленнями до Глухова.

Дотепер нам був відомий зовнішній вигляд трьох гармат, відлитих Йосифом Балашевичем (П. Герцика 1692 р. (Воєнно-морський музей СПб); І. Новицького 1692 р. (Музей Війська Польського, Варшава); М. Бороховича 1693 р. (Державний Ермітаж, СПб), та семи гармат, відлитих Карпом Балашевичем (М. Бороховича 1697 р. (Державний Ермітаж, СПб); міста Конотопу 1697 р. (Артилерійський музей, СПб); мортира 1698 р. (Артилерійський музей, СПб); І. Мазепи, 1705 р. (Московський Кремль); І. Чарниша, 1713 р. (Чернігівський історичний музей); Я. Корицького, 1714 р. (Артилерійський музей, СПб), М. Милорадовича, 1717 р. (Чернігівський історичний музей); декорований уламок 48-фунтової гармати (Національний історико-культурний заповідник “Гетьманська столиця”) [32]. Наразі ми можемо додати до цього невеликого переліку ще один декорований ствол Стародубського полку 1701 р., відлитий Карпом Балашевичем.

Найцікавішим елементом декору гармати М. Миклашевського є парне зображення змії й стріли на бічних гранях вилітної частини. Зупинимось на даній символіці детальніше.

Питання у тому, які значення могли вкладатися до такого подвійного символу?

Стріла – це зброя дальньої дії, і у воїнській емблематиці її символізм визначається співвіднесенням з польотом, швидкістю, проймаючим цілі й неочікуваним ударом. З появою вогнепальної зброї, коли стріли почали відходити на задній план особистого озброєння, відбулося певне переосмислення поняття стріли й екстраполяція її функцій та “поведінки” на функції пострілу, рушничного або ж гарматного. Постріл з гармати часто розцінювали як громову стрілу, подібно до блискавки. У християнській символіці стріла виступала символом духовної зброї, присвяченої служінню Богу, символом мучеництва, а також символом Господнього покарання.

Сила, війна, полювання; дії, наслідки котрих неможливо змінити; невідворотність, цілеспрямованість; духовна зброя; смерть (неочікувана й миттєва); блискавка; енергія, подолання простору; мир (зв’язані у жмут або зламані стріли); імпульс, швидкість, загроза. Усе це – наповнення символу стріли. Але більшість з визначень також притаманна символу змії. Саме такі переліки показують наскільки функціонально близькі ці два символи.

Попри те, що у багатьох культурах змія й стріла – антагоністи (приміром, стріла часто пронизує змію, або ж використовується у замовляннях проти змії), ці два символи одночасно й споріднюються, як через антагонізм, так і через морфологічну подібність.

Наконечник стріли зазвичай називали жалом, що також споріднювало її із змією. Змії відповідає цілий ряд предметних символів, довгих, частково гнучких предметів: нитка, мотузка, волосся, гілка, веретено фалос й, звичайно, стріла [33, с. 358]. Змія часто сприймалася як звивиста стріла. Відома слов’янська легенда, що змія-мідянка увесь рік буває сліпою, й лише на Іванів день, отримавши зір, кидається на людину або звіра, пробиваючи його наскрізь як стріла [34, с. 268]. “Гостра, як змія”, – кажуть дотепер. Український культурний світ взагалі був наповнений стрілами.

Зв’язок символів змії й стріли дуже давній. Їхня синонімічність у деяких древніх народів прослідковується навіть на лінгвістичному рівні (іврит). Міфологія вказує на ототожнення спису й стріли із змією, на їхній древній семантичний зв’язок. Ісіда створила стріли у вигляді змії [35, с. 192]. Герой карело-фінського епосу “Калевала” Леммінкяйнен був пронизаний змією як списом [36, с. 167]. Їхня морфологічна подібність підтверджується масою прикладів у культурах різних епох й регіонів. Зустрічаються мілітарні артефакти, декоровані звивистою змією. Вочевидь, у такий спосіб реалізовувалося бачення функціональної спорідненості бойової стріли й змії, котрі намагаються проникнути у тіло. Вочевидь, зброя магічно посилювалася за рахунок нанесення на неї символу змії-провідниці, котра гарантовано забезпечувала ворогу перехід до світу мертвих у разі успішного пострілу.

Тут береться до уваги амбівалентність, яка проявляється в земній і вогняній символіці змії, у сполученні позитивного й негативного, апотропейних й лікувальних властивостей з убивством, у сприйманні її як джерела зла разом покровителькою людини [33, с. 358].

Виходячи з сказаного, паралельне зображення змії й стріли однакового розміру на стародубській гарматі, можливо, має вказувати на їхню символічну спорідненість, а також на функціональну єдність з самою гарматою. Змія неначе випльовує ядро (чи магічний дорогий камінь, котрий гарантує людині незвичайні властивості) [33, с. 322–323]. У той же час наконечник стріли за формою дуже нагадує зміїну голову. Отже давні антагоністи у даному випадку символічно співпрацюють на користь ефективності гарматного пострілу.

Серед ливарних робіт Карпа Балашевича вже зустрічалися зображення двох карбованих стріл на верхніх гранях октагонального стволу гармати гадяцького полковника М. Бороховича (1697 р.).

Нарешті, в основі символіки особистого гербу М. Миклашевського також покладено стріли, що могло вплинути на вибір подібного символічного наповнення декору гармати.

Таблиця 1.

Приблизні фізичні параметри гармат П. Рославця й М. Миклашевського

№	Параметри гарматного стволу	Розміри у мм (гармата П. Рославця)	Розміри у мм (гармата М. Миклашевського)
1	Загальна довжина	2336	2530
2	Довжина стволу	2176	2330
3	Довжина винграду	160	200
4	Довжина дульної частини	1224	1280
5	Довжина середньої частини	400	400
6	Довжина донної частини	544	632
7	Діаметр дульного зрізу	128	168
8	Діаметр дульного потовщення	176	208
9	Діаметр дульної частини	120/128	160/168
10	Діаметри середньої частини	144/160	192/208
11	Діаметри донної частини	172/184	216/240



12	Діаметр базового кільця	216	264
13	Довжина винграду	80	76
14	Довжина чопи	80	88
15	Діаметр чопи	72	88
16	Відстань між зрізами чопів	304	376
19	Відстань від базового кільця до середини чопів	872	936
20	Діаметр каналу стволу	60	76-80

#### Джерела та література

- [Електронний ресурс]. – Режим доступу: [http://www.reenactor.ru/ARH/PDF/Zeugbuch\\_Kaiser\\_Maximilians\\_I.pdf](http://www.reenactor.ru/ARH/PDF/Zeugbuch_Kaiser_Maximilians_I.pdf).
- Gasperoni Domenico, Artiglieria Veneta: Dedicata al Serenissimo Principe Polo Renier Doge di Venezia.– Venezia, 1779. – 118 v.
- Petrus Jerzy T. Nieświeska kolekcja luf armatnich w świetle inwentarza z roku 1857 // Studia Waweliana. – Krakow, 1999. – Т. 8. – С.111–125.
- Thelott P. J. Ritningar uppe de af den Stormacktigste Konung, Konung Carl den XII under det med Rysland, Saxen och Pehlen fur de kriget med Guids hielp och segerrika wapn se wid fastningars intagande som uti battallier, erofrade trophoen ahren 1700, 1707 och 1702 // Armemuseum. AM5373 (Thelott XXX. Band 1. Fol. 90).
- Мальченко О. Орнаментована артилерія на Правобережній Україні (XV–XVIII ст.) – К., 2009. – 283 с.
- Vadecki K. Ludwisarstwo lwowskie za Zygmunta I. – Lwow, 1921. – 106 s.
- Жолтовський П. М. Художнє лиття на Україні в XIV–XVIII ст. – К., 1973. – 132 с.
- Мальченко О. Є. Арсенали українських замків XV – середини XVII ст. –К., 2004. – 398 с.
- Barącz X. Sadok, Pamiętnik Dziejów polskich. Z Aktów Urzędowych lwowskich i z rękopisów. – Lwów, 1855. – 310 s.
- Łozinski W. Komunikat o odlewnictwie lwowskiem // Sprawozdania Komisji do badania historii sztuki w Polsce. – Т. 5.– Kraków, 1896. – S.CXXXI–CXXXVII.
- Gierdziejewski K. Zarys dziejów odlewnictwa polskiego. – Warszawa, 1954. – 282 s.
- Baltische Biographische Lexikon digital (BBLd). [Електронний ресурс]. – Режим доступу: <http://www.bbl-digital.de/seite/548/>.
- Однороженко О. А. Козацька територіальна геральдика кінця XVI–XVIII ст. – Харків, 2009. – 416 с.
- Письма и бумаги императора Петра Великого. – М.: Л., 1949. – Т. 8. – Вып.1. (июль–декабрь 1708 г.). – 406 с.
- Лазаревський А. М. Описание старой Малороссии. Полк Стародубский. – К., 1888. – Т.1. – 522 с.
- Пиріг П. Соціально-економічний розвиток Стародуба в другій половині XVII століття // Сіверянський літопис. – Чернігів, 2011. – № 6 – С. 33–43.
- Борисенко В. Й. Соціально-економічний розвиток Лівобережної України в другій половині XVII століття. – К., 1986. – 264 с.
- Національна бібліотека України ім. В. І. Вернадського. Інститут Рукопису. – Ф. І, Спр. 50937 (Лаз.63).
- Модзалевський В. Л. Судьба Малороссийских пушкарей // Труды Черниговской Губернской Ученой Архивной Комиссии. – Чернигов, 1915. – Выпуск XI. – С. 4–21.
- Модзалевський В. Л. До історії українського ливарництва // Збірник секції мистецтв. – К.,1921. – № 1. – С.7–25.
- Актовая книга Стародубского городского уряда 1693 г. Под ред. В. Л. Модзалевского. – Чернигов, 1914. – 136 с.
- Акты фамилии Полуботок с 1669–1734 гг.: Из архива графа Милорадовича. – Чернигов, 1889. – 64 с.
- Акты, относящиеся к истории Южной и Западной России, собранные и изданные Археографической комиссией: [В 15-ти т.] / [ред. Н. И. Костомаров]. – СПб., 1869. – Т. 6. (1665–1668). – IV, 6, 279 с.
- Каталог материальной части отечественной артиллерии / Сост. В. П. Вышенков, Л. К. Маковская, Е. Г. Сидоренко. – Л.,1961. – 422 с.
- Кривошея В. Козацька еліта Гетьманщини. – К., 2008. – 452 с.
- Давидюк В. Народна міфологія Західного Полісся на балто-слов'янському фоні // Минуле і сучасне Волині / Тези доповідей та повідомлень III Волинської історико-краєзнавчої конференції. – Луцьк, 1989. – С. 245–248.
- Рыбаков Б. Язычество древних славян. – М., 1981. – 608 с.
- Ridley Richard A. Wolf and Werewolf in Baltic and Slavic Tradition // The journal of Indo-European Studies. – 1976. – Vol. 4., № 4. – P. 321–332.
- Мальченко О. Є. Museum artilleriae Ucrainicae. Музей української артилерії XV–XVIII століть. Частина I. Українські гармати в зарубіжних музейних колекціях. – К., 2011. – 216 с.
- Лукомский Д. К., Модзалевский В. Л. Малороссийский гербовник с рисунками Егора Нарбута. – СПб., 1914., – 213, LXVIII 9,12 с.
- Ситий І. Старшинські печатки мазепинської доби. У зб. Гетьман Іван Мазепа: постать, оточення, епоха. Зб. Наук. Праця / Відп. Ред. В. А. Смолій, відп. Секр.. О. О. Ковальська. – К., 2008. – С. 209–241.
- Мальченко О. Художнє лиття гармат у Гетьманщині за часів правління Івана Мазепи. – К., 2007. – 160 с.
- Гура А. В. Символика животных в славянской народной традиции. – М.: Издательство “Индрик”, 1997. – 912 с.
- Афанасьев А. Н. Поэтические воззрения славян на природу: Опыт сравнительного изучения славянских преданий и верований в связи с мифическими сказаниями других родственных народов. В трех томах. – М., 1995. – Т. 2. – 342 с.
- Голан А. Миф и Символ. – Москва–Иерусалим, 1994. – 371 с.
- Калевала. Перевод Л. Бельского. – М., 1977. – 574 с.

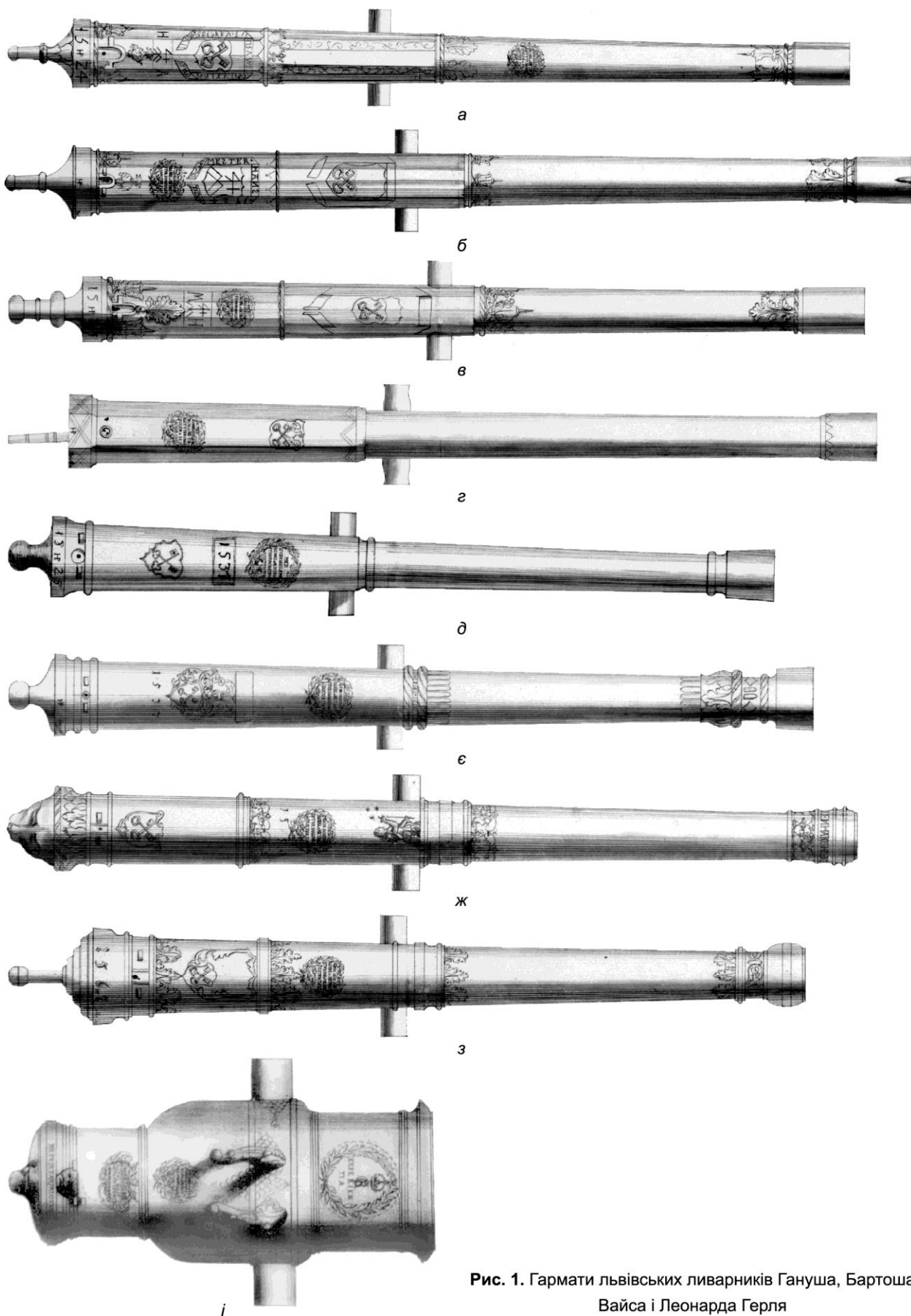


Рис. 1. Гармати львівських ливарників Гануша, Бартоша Вайса і Леонарда Герля

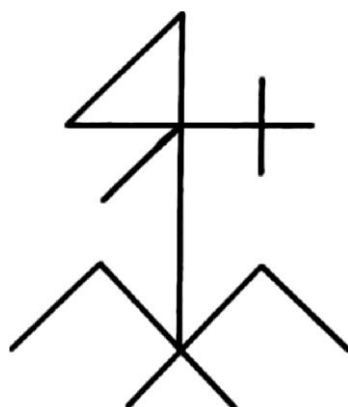


Рис. 2. Гмерк майстра Гануша

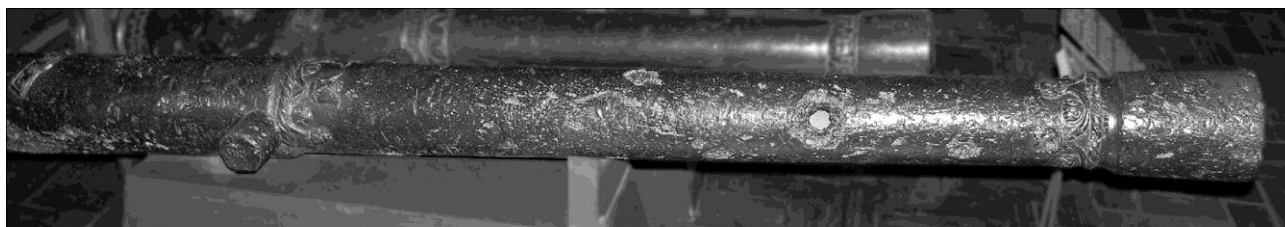


Рис. 3. Гармата Б. Вайса 1529 р.

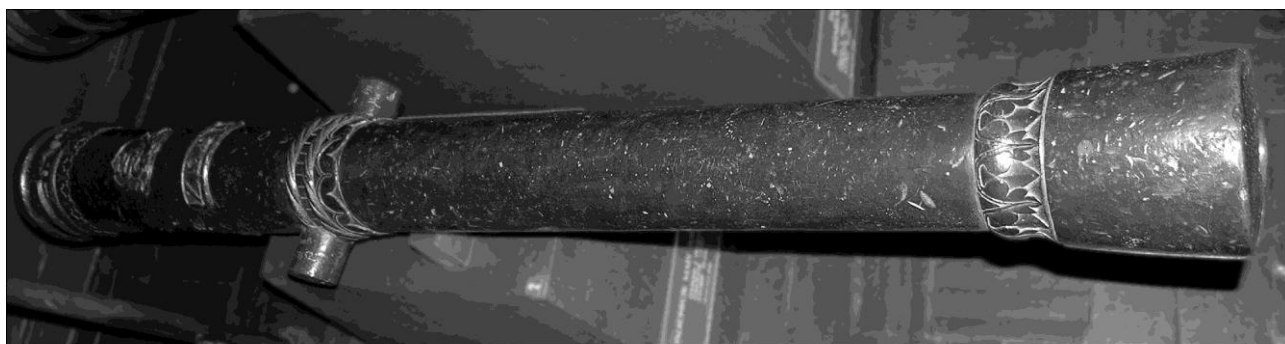


Рис. 4. Гармата майстра Лукаша 1537 р., відлита для королеви Бони Сфорца

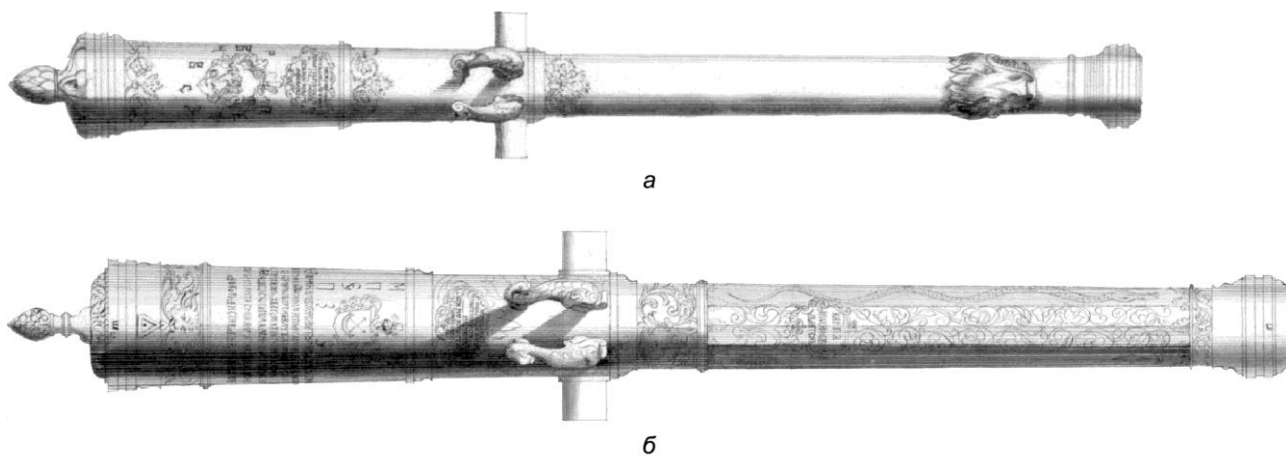


Рис. 5. Гармати полковників П. Рославця і М. Миклашевського

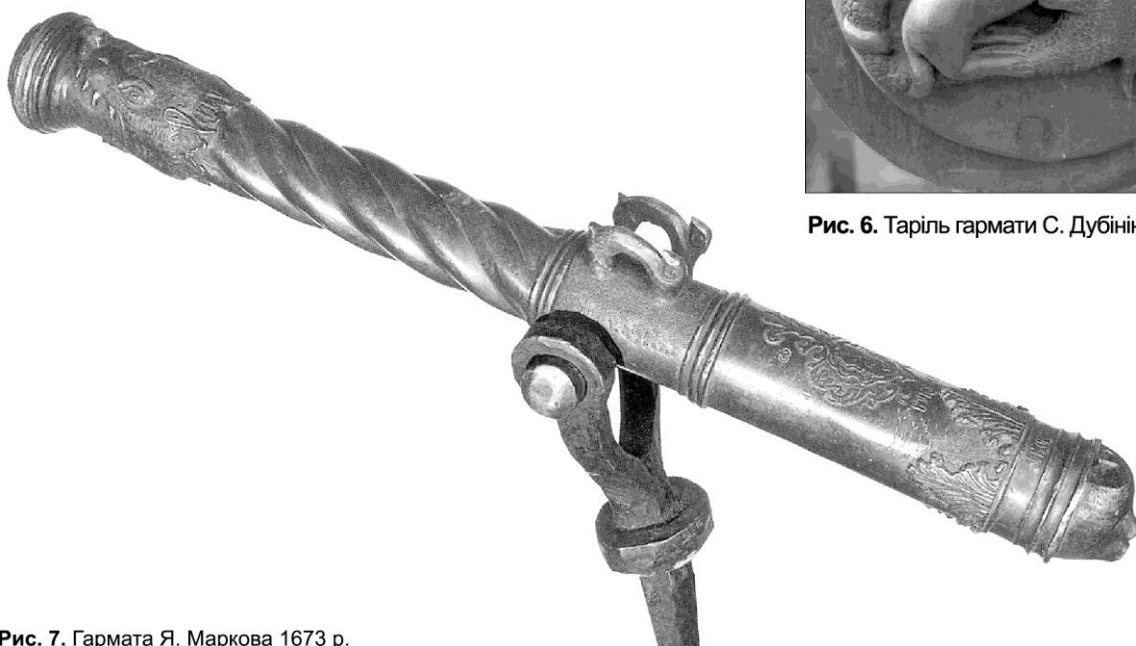


Рис. 7. Гармата Я. Маркова 1673 р.



Рис. 6. Таріль гармати С. Дубініна «Свиток»

**Malchenko O. E. Ukrainian-made guns illustrated in captured artillery P. J. Thelott's album, the beginning of XVIII century.**

The article is devoted to the attribution guns of Lviv production and Starodub Regiment depicted in the album of the Swedish trophy artillery (autor P. J. Thelott). The author describes the morphology of barrels, renovates their physical parameters. Much focus on epigraphy and heraldic elements that indicate the masters-gunfounders (Ganush, Bartosh Weise, Lukash, Leonard Herle) and owners of guns (Starodub Colonels P. Roslavets and M. Myklashevski). Identity of the gunfounder, which produced cannon for P. Roslavets. Separate analyses of the symbolic filling barrel decor. The article also stresses the importance of artistic sources, in particular, the inventory figures, to research historical artillery.

**Key words:** gun, Ukrainian artillery 16-17th century, historical source, Lviv gunfounders, Starodub Regiment, Colonel P. Roslavets, Colonel M. Myklashevski, P. J. Thelott, attribution.

**Мальченко О. Е. Пушки украинского производства из альбома трофейной артиллерии Ф. Я. Телотта начала XVIII в.**

Статья посвящена атрибуции орудий львовского производства XVI в. и Стародубского полка конца XVII в., изображенных в альбоме шведской трофейной артиллерии Я. Телотта. Автор характеризует морфологию стволов, производит реконструкцию их физических параметров. Много внимания уделено эпиграфике и геральдическим элементам, которые указывают на мастеров-литейщиков (Гануша, Бартоша Вайса, Лукаша, Леонарда Герля) и собственников орудий (стародубских полковников П. Рославец и М. Миклашевского). Установлена личность литейщика, который изготовил пушку для П. Рославец. Отдельно проводится анализ символического наполнения пушечного декора. В статье также подчеркивается значение художественных источников, в данном случае – инвентарных рисунков, для исследования исторической артиллерии.

**Ключевые слова:** пушка, украинская артиллерия XVI–XVII вв., исторический источник, львовские литейщики, Стародубский полк, полковник П. Рославец, полковник М. Миклашевский, Я. Ф. Телотт, атрибуция.